

Memòria general

**NORMES DE PLANEJAMENT
URBANÍSTIC. MUNICIPIS DEL
CAMP DE TARRAGONA**

Aprovació definitiva
Desembre 2014

Índex

MEMÒRIA GENERAL.....	1
1. Justificació del document	4
Evolució del planejament municipal.....	5
Procés de tramitació	6
Objectius i criteris generals.....	10
Planejament de rang superior.....	10
2. Informació / Anàlisi	21
Emmarcament territorial.....	21
Morfologia general	23
Morfologia urbana	32
Memòria social.....	32
Amenaces i oportunitats	40
3. Directrius i propostes de l'ordenació urbanística.....	44
Objectius	44
Criteris d'actuació	46
Efectes ambientalment significatius.....	48
Contingut del document.....	49
Estratègies i metodologia dels treballs	50

1. Justificació del document

Antecedents i context general

La disposició addicional tercera del Text refós de la Llei d'urbanisme, aprovat pel Decret legislatiu 1/2005, de 26 de juliol, establia que els municipis que no comptessin amb cap figura de planejament general en el moment de l'entrada en vigor d'aquella Llei i els que comptaven amb delimitacions de sòl urbà sense normes urbanístiques, tenien l'obligació de formular un pla d'ordenació urbanística municipal. Val a dir que aquesta obligació ja estava continguda a la Llei d'urbanisme 2/2002, de 14 de març.

No obstant això, el març de 2010 del total dels 946 municipis de Catalunya en quedaven 143 sense planejament urbanístic general.

Aquesta situació suposava problemes diversos:

- Des del punt de vista legal, els municipis concernits no disposaven de planejament adaptat a la normativa urbanística vigent.
- Des del punt de vista de la seguretat jurídica, privava als ciutadans d'un instrument essencial per exercir els seus drets i deures com a propietaris i com a veïns.
- Des del punt de vista territorial, representava un greu impediment per a la superació dels dèficits urbanístics, la dotació d'equipaments i la preservació de l'entorn, atès el paper clau de les determinacions del planejament urbanístic en la satisfacció de les necessitats de la població i en la consecució d'uns nivells de qualitat de vida.

D'altra banda, l'aprovació dels diferents plans territorials parcials que va dur a terme el Departament de Política Territorial i Obres Públiques emfatitzava la necessitat que tots els municipis catalans tinguessin, almenys, unes normes de planejament, atès que les previsions sobre el desenvolupament urbà dels municipis que contenen quedaven compromeses si aquests nuclis no tenien delimitat què era sòl urbà i què espais oberts, per exemple.

Per tot això, la Comissió d'Urbanisme de Catalunya, en sessió de 30 de maig de 2008, va acordar informar favorablement la formulació de les Normes de planejament urbanístic per aquells municipis que no disposaven de planejament i encarregar a la Direcció General d'Urbanisme la seva redacció.

En el decurs de la realització dels treballs preliminars necessaris per a la formulació d'aquestes Normes es va constatar la dificultat d'establir un únic planejament per als 143 municipis, donades les grans diferències existents entre ells, tant des d'un punt de vista de territori i de població, morfologia dels nuclis i de les característiques socio-econòmiques dels mateixos.

Així doncs, l'elaboració d'aquestes normes es va fer per àmbits, coincidint amb els següents àmbits territorials que estableix el Pla Territorial General de Catalunya: Alt Pirineu i Aran, Ponent, Camp de Tarragona, Terres de l'Ebre, Comarques Centrals i Comarques Gironines.

Entre abril i setembre de 2010 el Conseller de Política Territorial i Obres Públiques va aprovar les Normes de planejament, separades ja ens els àmbits territorials definitius:

Àmbit territorial	Aprovació	Publicació
Alt Pirineu i Aran	19/04/2010	DOGC núm. 5630 de 17/05/2010
Comarques Centrals	19/04/2010	DOGC núm. 5634 de 21/05/2010
Comarques Gironines	19/04/2010	DOGC núm. 5625 de 11/05/2010
	20/10/2010	DOGC núm. 5749 de 05/11/2010
Camp de Tarragona	26/07/2010	DOGC núm. 5747 de 03/11/2010
Ponent	19/04/2010	DOGC núm. 5627 de 12/05/2010
Terres de l'Ebre	03/09/2010	DOGC núm. 5747 de 03/11/2010

L'article 4 de la normativa urbanística d'aquestes normes aprovades disposa, en relació a la seva vigència i atès el procediment d'urgència pel qual es varen tramitar, que entraven en vigor l'endemà de la publicació de la seva normativa urbanística al Diari Oficial de la Generalitat de Catalunya, mantenint una vigència transitòria de quatre anys. Aquest mateix article estableix que quan algun o diversos municipis del compresos dins l'àmbit de les NPU-MSP formuli i aprovi el seu propi POUM i aquest entri en vigor després de la seva aprovació definitiva i publicació oficial, aquestes NPU deixen de tenir vigència en l'àmbit d'aquells municipis.

Per la seva banda, la Disposició addicional vuitena del Text refós de la Llei d'Urbanisme, aprovat pel Decret legislatiu 1/2010, de 3 d'agost i modificat per la Llei 3/2012, de 22 de febrer, estableix que els municipis que es regeixen per unes normes de planejament urbanístic dictades pel departament competent en matèria d'urbanisme per a suplir transitòriament l'absència de planejament urbanístic general municipal tenen el termini de tres anys a partir de l'entrada en vigor d'aquestes normes per a elaborar i tramitar un pla d'ordenació urbanística municipal. En el cas que dins aquest termini el municipi no hagi aprovat provisionalment el pla d'ordenació urbanística municipal, correspon al departament competent en matèria d'urbanisme de completar la tramitació per atorgar vigència indefinida a les dites normes.

És en aquest context on es tramiten les presents NPU de l'àmbit territorial del Camp de Tarragona, amb l'objecte concret descrit en els apartats posteriors del present document.

En sessió de 22 de juliol de 2013, la Comissió de Política Territorial i d'Urbanisme de Catalunya va acordar informar favorablement l'inici del procediment per tal d'atorgar vigència indefinida a les normes de planejament urbanístic dels municipis de Catalunya que no disposen de pla d'ordenació urbanística municipal, així com corregir les errades materials detectades i procedir a realitzar els ajustos necessaris, i proposar al conseller de Territori i Sostenibilitat que acordés iniciar el procediment i encarregar a la Direcció General d'Ordenació del Territori i Urbanisme que elaborés la proposta per cadascun dels àmbits.

Aquesta resolució va ser adoptada pel conseller de Territori i Sostenibilitat en data 29 de juliol de 2013 i és en el marc en el qual s'emmarca la present tramitació del document de "Normes de planejament urbanístic. Municipis de Terres de l'Ebre".

Evolució del planejament municipal

Les normes aprovades l'any 2010 inclouen 22 municipis de l'àmbit territorial del Camp de Tarragona. Durant aquest temps bona part d'aquests municipis han desenvolupat tasques relatives a la redacció del POUM. L'estat de tramitació d'aquests documents, recollida en el quadre següent, és molt heterogènia anant des de l'aprovació definitiva, a aprovacions inicials recents, o a clars estancaments del procés.

	Comarca	Municipi	Estat tramitació POUM		
			Aprovació	Publicació	
1	Baix Camp	Arbolí	AV	29/07/2009	
2	Baix Camp	Colldejou	AD	15/07/2010	17/02/2011
3	Baix Camp	La Febró	AV	27/02/2014	
4	Baix Camp	Riudecols	AD	16/12/2014	
5	Conca de Barberà	Forès			
6	Conca de Barberà	Passanant i Belltall	AV	03/06/2014	
7	Conca de Barberà	Rocafort de Queralt			
8	Conca de Barberà	Savallà del Comtat			
9	Conca de Barberà	Senan	AD	07/07/2011	11/05/2012
10	Conca de Barberà	Vallclara	AD	18/11/2013	07/03/2014
11	Priorat	Bellmunt del Priorat			
12	Priorat	La Bisbal de Falset			
13	Priorat	Cabacés	AD	28/10/2010	24/01/2011
14	Priorat	La Figuera	AD	24/02/2011	06/05/2011

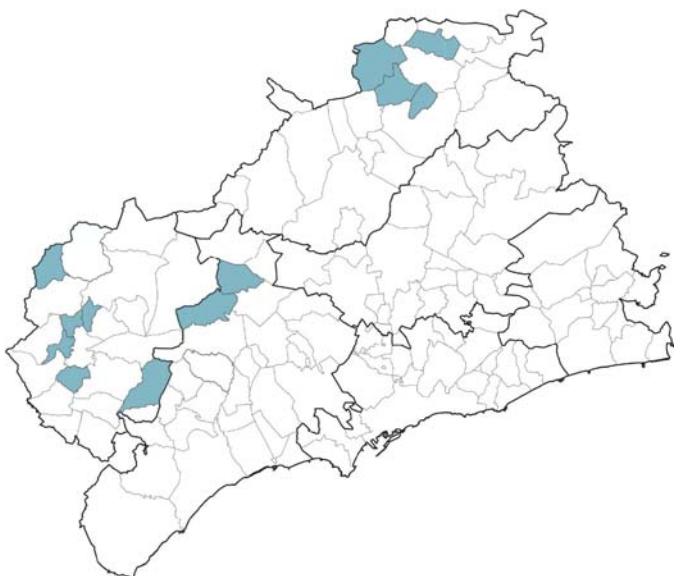
15	Priorat	Els Guiamets	AD	24/01/2011	26/06/2012
16	Priorat	El Lloar			
17	Priorat	Margalef	AD	16/12/2014	
18	Priorat	El Masroig	AD	27/06/2013	
19	Priorat	El Molar	AD	25/11/2010	23/09/2011
20	Priorat	Pradell de la Teixeta			
21	Priorat	La Vilella Alta			
22	Priorat	La Vilella Baixa			

AV = avanç de planejament

AI = aprovació inicial

AD = aprovació definitiva

D'aquests 22 municipis inicials, les NPU que es tramiten inclouen els 12 municipis següents, un cop exclosos els 10 que ja compten amb Pla d'ordenació urbanística municipal executiu:



Baix Camp	Arbolí
	La Febró
Conca de Barberà	Forès
	Passanant i Belltall
	Rocafort de Queralt
	Savallà del Comtat
	Bellmunt del Priorat
Priorat	La Bisbal de Falset
	El Lloar
	Pradell de la Teixeta
	La Vilella Alta
	La Vilella Baixa

Procés de tramitació

Les Normes que ara es tramiten, doncs, inicien un procés normalitzat i d'acord amb el TRLU, amb una sèrie de tràmits que les Normes del 2010 no van dur a terme atès el seu caràcter d'urgència. Aquesta tramitació ha permès, entre d'altres, que tots els agents implicats, tant els públics com els privats, facin les aportacions, comentaris i esmenes que han considerat adients durant el període d'exposició pública, de sol·licitud d'informes als organismes interessats i d'audiència als ajuntaments afectats.

En la sessió de data 2 de juliol de 2014 la Comissió Territorial d'Urbanisme de Tarragona va aprovar inicialment la tramitació urbanística de les "Normes de planejament urbanístic. Municipis del Camp de Tarragona", que ha de concloure amb la seva aprovació definitiva per part del conseller de Territori i Sostenibilitat i posterior executivitat amb vigència indefinida un cop feta la publicació oficial.

Atès que aquestes normes perdien la vigència a partir del dia 3 de novembre de 2014, amb l'aprovació inicial es va suspendre l'atorgament de llicències, la tramitació de planejament derivat i d'instruments de gestió urbanística i d'altres autoritzacions municipals connexes establertes per la legislació sectorial que siguin incompatibles amb les determinacions de les Normes aprovades inicialment o posin en risc l'aplicació del nou planejament una vegada aprovades definitivament.

Aquesta suspensió abasta els municipis d'Arbolí, Bellmunt del Priorat, la Bisbal de Falset, la Febró, Forès, el Lloar, Passanant i Belltall, Pradell de la Teixeta, Rocafort de Queralt, Savallà del Comtat, la

Vilella Alta i la Vilella Baixa, en els àmbits concrets que es delimiten en els plànols que s'incorporen a aquesta resolució.

L'article 74 del TRLU estableix que, un cop exhaurits els efectes de l'acord de suspensió, no se'n pot adoptar cap de nou, per al mateix àmbit i per idèntica finalitat, fins que no hauran transcorregut tres anys des de la data d'exhauriment dels efectes. En aquest sentit, i tenint en compte la correlació de dates que queden reflectides en el quadre següent, vam quedar exclosos de la suspensió de llicències aquells municipis que, en els últims tres anys han tingut vigent, o encara ho sigui, una suspensió de llicències acordada durant la tramitació del seu pla d'ordenació urbanística municipal. Aquests municipis són: Riudecols i Margalef.

	Suspensió de llicències. Aprovació inicial POUM		
	Inici	Durada	Acabament
Riudecols	14/01/2014	1 any	14/01/2015
Margalef	15/01/2013	1 any	15/01/2014

Posteriorment es va sotmetre l'expedient a informació pública durant el termini de 45 dies mitjançant la publicació de la part dispositiva de l'acord d'aprovació inicial al *Diari Oficial de la Generalitat de Catalunya* i de la inserció d'un anunci en dos dels diaris de premsa periòdica de més divulgació en l'àmbit supramunicipal, a fi que es poguessin presentar les al·legacions oportunes.

Altrament, s'ha sol·licitat informe als organismes interessats per raó de les seves competències següents:

- Consorci d'Aigües de Tarragona.
- Ministeri de Foment. Demarcació de Carreteres de l'Estat a Catalunya.
- Departament de Salut.
- Departament d'Ensenyament.
- Diputació de Tarragona.
- Departament de Cultura. Direcció General d'Arxius, Biblioteques, Museus i Patrimoni.
- Departament d'Empresa i Ocupació. Direcció General de Comerç.
- Departament d'Agricultura, Ramaderia, Pesca, Alimentació i Medi Natural. Direcció General de Medi Natural i Biodiversitat.
- Departament d'Interior. Direcció General de Prevenció, Extinció d'Incendis i Salvaments.
- Departament d'Empresa i Ocupació. Direcció General de Telecomunicacions i Societat de la Informació.
- Departament d'Empresa i Ocupació. Direcció General de Turisme.
- Departament d'Empresa i Ocupació. Direcció General d'Energia, Mines i Seguretat Industrial.
- Ministeri de Foment. Direcció General d'Aviació Civil.
- Ministeri de Foment. Direcció General de Ferrocarrils.
- Ministeri d'Indústria, Energia i Turisme. Direcció General de Telecomunicacions i Societat de la Informació.
- Departament d'Interior. Servei de Protecció Civil de Tarragona.
- Departament d'Agricultura, Ramaderia, Pesca, Alimentació i Medi Natural. Subdirecció General d'Infraestructures Rurals.
- Direcció General d'Infraestructures de Mobilitat Terrestre.
- Institut Cartogràfic i Geològic de Catalunya.
- Agència Catalana de l'Aigua.
- Departament de Territori i Sostenibilitat. Direcció General de Carreteres.
- Departament de Territori i Sostenibilitat. Oficina Territorial d'Acció i Avaluació Ambiental de Tarragona.

Un cop finalitzat el termini d'informació pública s'ha donat audiència als ajuntaments afectats pel termini d'un mes.

- Al·legacions

Han presentat al·legacions els ajuntaments següents:
Savallà del Comtat, en data 11 d'agost de 2014.

Pradell de la Teixeta, en data 5 d'agost de 2014.
 La Bisbal de Falset, en data 22 de setembre de 2014.
 Forès, en data 24 de setembre de 2014.
 Lloar, en data 22 de setembre de 2014.
 Bellmunt del Priorat, en data 22 de setembre de 2014.
 La Vilella Baixa, en data 10 de setembre de 2014.
 Rocafort de Queralt, en data 1 d'octubre de 2014.
 La Vilella Alta, en data 6 d'octubre de 2014.

També han presentat al·legacions 18 particulars.

- Informes

S'han rebut els informes següents:

-Direcció General de Polítiques Ambientals, de 14 de novembre de 2014, que resol que les Normes no s'han de sotmetre a avaluació ambiental atès que no tenen efectes significatius sobre el medi ambient i amb el benentès que:

- a) En l'ordenació del sòl en el municipi de Margalef, tot l'àmbit del Parc Natural de la Serra del Montsant s'ha de classificar com a sòl no urbanitzable.
- b) Qualsevol modificació que es proposi, un cop aprovades definitivament les Normes, haurà de seguir la tramitació ambiental que correspongui en funció del seu objecte i abast.
- c) Es consideraran les aportacions fetes en els informes de l'Agència de Residus de Catalunya (28 de juliol de 2014), la Direcció General de Medi Natural i Biodiversitat (1 d'agost de 2014) i l'Agència Catalana de l'Aigua.

-Direcció General de Medi Natural i Biodiversitat, de 23 de juliol de 2014, en sentit favorable, demana incorporar condicions mediambientals en la normativa.

-Departament d'Empresa i Ocupació. Cap de la Secció de Seguretat Industrial, de 6 d'agost de 2014, en sentit favorable.

-Serveis Territorials a Tarragona del Departament d'Ensenyament, de 20 d'agost de 2014, en sentit favorable.

-Institut Cartogràfic i Geològic de Catalunya, de 4 de setembre de 2014, amb consideracions.

-Servei Català de la Salut, de 15 de setembre de 2014, sense observacions.

-Direcció General de Protecció Civil, de 4 de setembre de 2014, amb consideracions.

-Direcció General de Comerç, de 12 de setembre de 2014, recordant la normativa vigent aplicable.

-Direcció General de Turisme, de 13 d'octubre de 2014, demanant una actualització de la legislació vigent.

-Agència Catalana de l'Aigua, d'11 de desembre de 2014, amb consideracions.

-Departament de Cultura (Arqueòloga territorial), de 9 de desembre de 2014, amb consideracions.

-Departament de Cultura (Patrimoni arquitectònic), d'11 de desembre de 2014, amb consideracions.

-Consorti d'aigües de Tarragona, de 7 d'agost de 2014, en sentit favorable.

-Diputació de Tarragona, de 21 d'agost de 2014, recordant la normativa d'aplicació.

-Ministeri d'Indústria, Energia i Turisme. Secretaria de l'Estat de Telecomunicacions i para la Societat de la Informació, de 30 de juliol de 2014, en sentit favorable.

-Ministeri de Foment. Direcció General de Ferrocarrils, de 2 d'octubre de 2014, amb consideracions.

-Ministeri de Foment. Direcció General d'Aviació Civil, de 14 de novembre de 2014, amb consideracions.

En l'informe d'al·legacions es descriuen i valoren cadascuna de les al·legacions i informes presentats.

A banda dels informes i al·legacions recaptats en aquesta tramitació, atès que es tramiten en paral·lel les Normes dels municipis en les demarcacions territorials de Terres d'Ebre, Comarques Centrals, Ponent, Alt Pirineu, Comarques Gironines i Empordà, també es valoren en l'informe d'al·legacions aquelles aportacions que tenen un contingut d'abast general per a tots els documents a tràmit.

Tramitació ambiental

Les Normes aprovades el 2010 no van fer cap tipus de tràmit ambiental durant el seu procés de redacció i aprovació. Aquest fet quedava justificat per la seva aprovació d'urgència l'any 2010, i tenint en compte que es tractava d'un document amb una vigència de 4 anys i que les seves determinacions, tant normatives com d'ordenació, es basaven en altres documents de planejament de rang superior o en el reconeixement de l'estat consolidat del territori. Així, en la delimitació del sòl urbà tan sols s'inclouien aquells terrenys que presentaven característiques pròpies d'aquest tipus de sòl, no preveient creixements a excepció dels derivats de processos de transformació de sòls adjacents al nucli urbà ja modificats pels usos que s'hi desenvolupaven (granges, edificacions agrícoles, etc). En relació a la zonificació i regulació del sòl no urbanitzable, les Normes reproduïen exactament les determinacions del Pla Territorial Parcial del Camp de Tarragona, un Pla que va resoldre favorablement l'avaluació ambiental amb l'emissió de la corresponent resolució de conformitat sobre la memòria ambiental el 10 de desembre de 2009.

Amb l'actual tramitació de les Normes es pretén donar-los vigència indefinida i corregir les errades materials detectades, procedint a realitzar els ajustos necessaris per tal d'esmenar aquells aspectes que han resultat més problemàtics en la gestió i aplicació del document vigent.

Aquesta tramitació en cap cas pot significar la transgressió del criteri bàsic adoptat durant la redacció de les Normes aprovades el 2010 de mantenir la realitat existent en els municipis, només atorgant la consideració de sòl urbà, consolidat o no, a aquells terrenys que ja presentaven les característiques pròpies d'aquest tipus de sòl. Així, les Normes que ara es tramiten no proposen modificacions en els usos del sòl.

En data 14/11/2014 la Direcció General de Polítiques Ambientals emet resolució prèvia d'avaluació ambiental de les "Normes de planejament urbanístic. Municipis del Camp de Tarragona" a la sol·licitud de decisió prèvia respecte a la subjecció d'avaluació ambiental presentada per la Comissió Territorial d'Urbanisme de Tarragona el 21/07/2014. En base a l'esmentada resolució es declara la no subjecció al tràmit d'avaluació ambiental de les Normes de planejament urbanístic dels municipis de la Catalunya Central, amb el benentès que qualsevol modificació puntual que es proposi haurà de seguir la tramitació ambiental que correspongui en funció del seu objecte i abast i que s'hauran de considerar les aportacions fetes en els informes de l'Agència de Residus de Catalunya (28 de juliol de 2014), la Direcció General de Medi Natural i Biodiversitat (1 d'agost de 2014) i l'Agència Catalana de l'Aigua.

Igualment s'indica que si en el procés d'elaboració de les normes s'incorporen altres determinacions diferents de les especificades en el document de les normes d'abril de 2014 que suposin sotmetre-les al procediment d'avaluació ambiental, consegüentment, caldrà retrotraure les actuacions administratives a la fase d'inici d'aquest procediment.

L'ordenació proposada a les Normes que ara es tramiten s'ajusta a la de les aprovades l'any 2010, havent-se introduït només els canvis detallat a l'informe de participació institucional i pública que acompanya aquest document.

D'altra banda, el fet que les Normes que es tramiten obrin la porta i regulin possibles modificacions puntuals, garanteix la possibilitat d'incloure noves propostes que no podran ser admeses en la present tramitació per les raons abans esgrimides. En aquest sentit, qualsevol modificació puntual que es proposi un cop aprovades definitivament les Normes que ara es tramiten haurà de seguir la tramitació urbanística i ambiental que correspongui en funció del seu objecte i abast.

Objectius i criteris generals

Els objectius principals que es tindran en compte en la redacció d'aquestes NPU són:

- Garantir que tots els municipis de Catalunya tinguin planejament general.
- Facilitar la gestió i el control urbanístic del territori mitjançant la classificació i qualificació del sòl urbà i sòl no urbanitzable, sense estudiar futurs creixements propis del sòl urbanitzable.
- Garantir un desenvolupament ordenat dels nuclis urbans, tot preservant-ne la imatge i la seva integració paisatgística.

En la redacció de les normes se seguiran els criteris següents:

- Establir una normativa i ordenances d'edificació bàsiques, així com la delimitació de polígons d'actuació urbanística (PAU) i plans de millora urbana (PMU) en àrees en transformació en sòl urbà, si s'escau.
- Distingir en el sòl no urbanitzable aquell sòl protegit (que determina la legislació sectorial i planejament territorial o urbanístic) i el sòl comú.
- Reflectir en tot el territori la informació referent a la protecció del sòl d'aspectes mediambientals i detectar les àrees de risc i reserves d'infraestructures.
- Establir les reserves d'equipaments i espais lliures adjacents.

Planejament de rang superior

El Departament de Política Territorial i Obres Públiques, mitjançant la Secretaria per a la Planificació Territorial va elaborar el Pla territorial parcial del Camp de Tarragona (PTPCT), aprovat definitivament pel govern de la Generalitat de Catalunya en data 12 de gener de 2010, que comprèn les comarques del Tarragonès, Baix Camp, Alt Camp, Baix Penedès, Conca de Barberà i el Priorat.

Pla territorial parcial del Camp de Tarragona

El Pla territorial del Camp de Tarragona estableix les directrius i normes que han de respectar les actuacions de desenvolupament territorial, en especial el planejament urbanístic general, la creació de les infraestructures de mobilitat, i les derivades de les polítiques de protecció del patrimoni territorial.

Així mateix, el Pla territorial del Camp de Tarragona té per finalitat establir les pautes espacials per a un desenvolupament del territori que compleixi les següents condicions:

- Que doni cabuda a les previsions de necessitats d'habitatge i llocs de treball adoptades com hipòtesis de futur per a l'àmbit del pla.
- Que la distribució d'usos i la disposició de les xarxes d'infraestructures en el territori afavoreixin una eficiència econòmica creixent considerada en el conjunt de l'àmbit i en el conjunt de Catalunya.
- Que el desenvolupament pugui tenir un caràcter evolutiu a partir de la situació real del territori sense perjudici dels canvis que convingui proposar.
- Que el desenvolupament sigui sostenible i que respongui als criteris del Programa de Planejament Territorial de Catalunya.

El contingut del Pla territorial del Camp de Tarragona respon a l'objectiu d'aportar les referències espacials necessàries per a un desenvolupament sostenible del territori i es centra en la regulació dels tres sistemes bàsics de la realitat territorial:

- Sistema d'espais oberts. El Pla diferenciarà segons les seves característiques i la seva funció territorial les diferents classes de sòl que han de quedar al marge dels processos d'urbanització i establirà la normativa i els criteris de gestió de cadascuna.
- Sistema d'assentaments urbans. El Pla assenyalarà les estratègies de desenvolupament per a cada nucli o àrea urbana que són adequades per a les finalitats del pla.

- Sistema d'infraestructures de mobilitat. El Pla farà propostes de nous traçats i de millores en la xarxa viària territorial i en la xarxa ferroviària, en ambdós casos en coherència amb el planejament sectorial d'aquestes matèries.

Així doncs, el PTPCT té per finalitat ordenar el territori per tal de garantir el benestar de la població actual i futura. Per això el Pla estableix detalladament les pautes espacials per a un desenvolupament del territori que compleixi les següents condicions:

1. Afavorir la diversitat del territori, mantenint la referència de la seva matriu biofísica.
2. Protegir els espais naturals, agraris i no urbanitzables en general com a components de l'ordenació del territori.
3. Preservar el paisatge com un valor social i un actiu econòmic del territori.
4. Moderar el consum de sòl.
5. Afavorir la cohesió social del territori i evitar la segregació espacial de les àrees urbanes.
6. Protegir i potenciar el patrimoni urbanístic que vertebrava el territori.
7. Facilitar una política d'habitatge eficaç i urbanísticament integrada.
8. Propiciar la convivència d'activitats i habitatge a les àrees urbanes i racionalitzar la implantació de polígons industrials o terciaris.
9. Aportar mesures de regulació i orientació espacial de la segona residència.
10. Vetllar pel caràcter compacte i continu dels nous creixements.
11. Reforçar l'estructura nodal del territori a través del creixement urbà.
12. Fer de la mobilitat un dret i no una obligació.
13. Facilitar el transport públic mitjançant la polarització i compacitat dels sistemes d'assentaments.
14. Atendre especialment la vialitat que estructura territorialment els desenvolupaments urbans.
15. Integrar els espais del transport i de la logística en la matriu territorial.

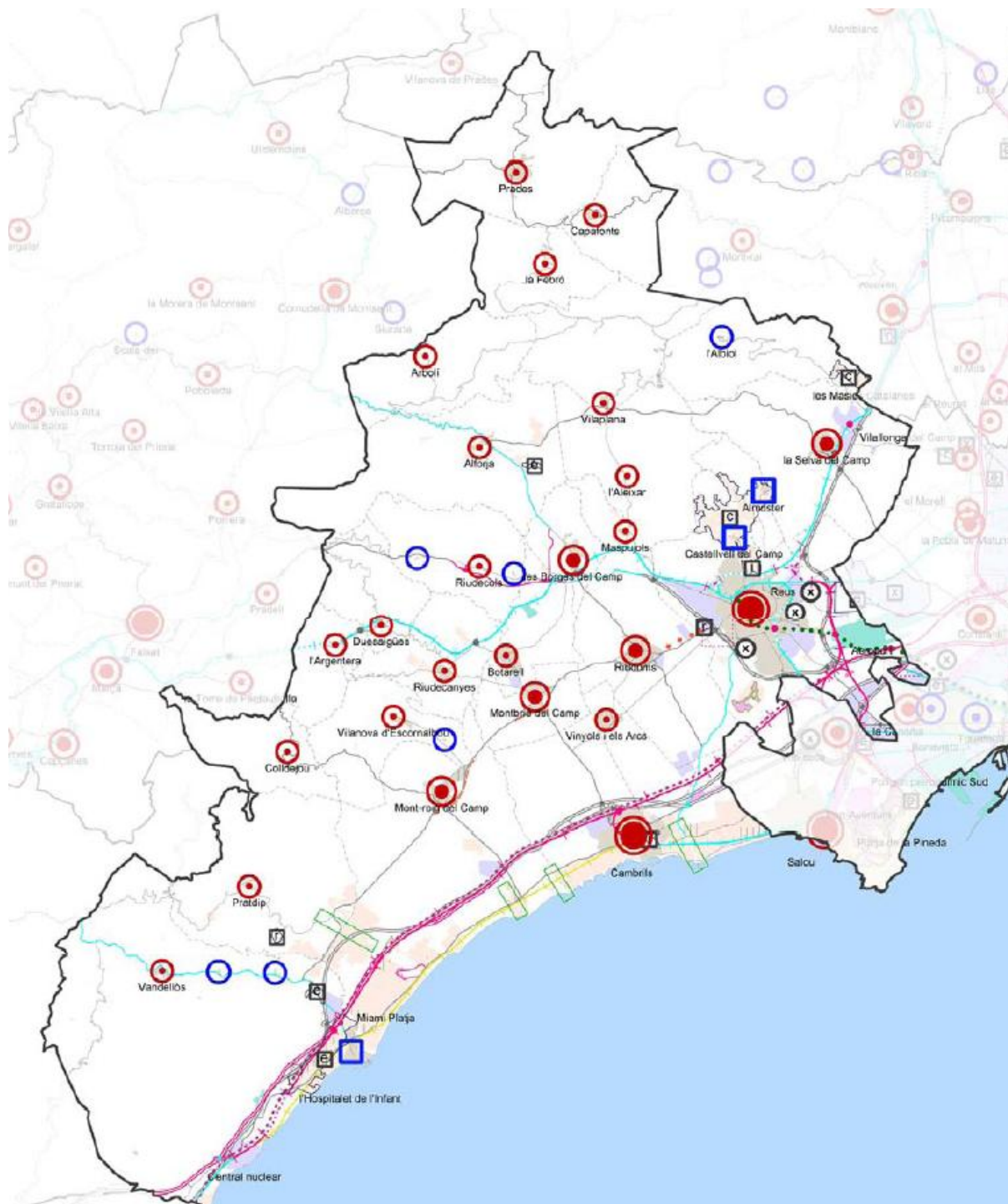
Els assentaments de l'àmbit s'estructuren en diverses unitats que funcionen com a veritables sistemes. El Pla territorial, a partir de l'anàlisi de les relacions que s'estableixen entre municipis per raó de mobilitat obligada entre lloc de residència i lloc de treball o d'estudi, ha detectat al Camp de Tarragona vuit sistemes urbans –o parts de sistemes urbans que s'estenen més enllà dels límits de l'àmbit–. Aquests sistemes són, concretament, els de Barcelona, Falset, Montblanc, Mora d'Ebre, Santa Coloma de Queralt, Tarragona i Reus, Tàrrrega i Valls.

El Pla territorial proposa una estructura nodal, per tal de configurar el sistema d'assentaments, definida segons els criteris principals del pes poblacional dins el seu sistema urbà, la funció prestadora de serveis i la cobertura territorial. El Pla caracteritza tots i cadascun dels nuclis de població que integren els diferents municipis. També assenyala una estratègia de desenvolupament urbanístic per a cadascun dels nuclis en funció de l'entitat, les característiques, l'accessibilitat i la disponibilitat de sòl físicament apte per a un creixement per extensió.

Els municipis que formen part d'aquestes Normes pertanyen al Baix Camp, la Conca de Barberà i principalment al Priorat.

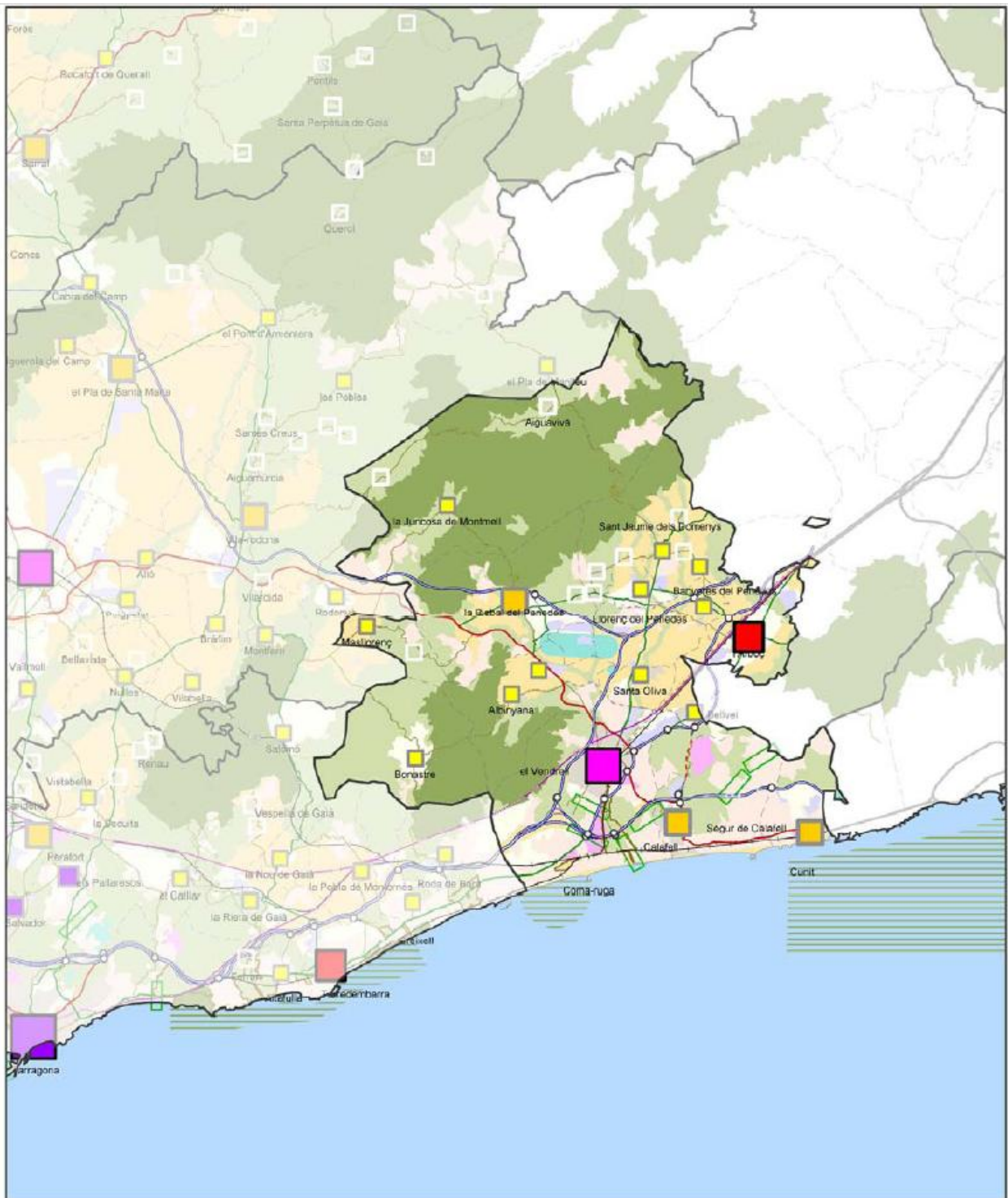
Pel que fa la comarca del Baix Camp, aquesta es divideix en dos sectors ben diferenciats: la plana i la muntanya. La plana forma una superfície regular, uniforme, retallada únicament per les rieres que la travessen. Té un pendent escàs i el terreny guanya alçada de manera imperceptible fins als primers contraforts de les muntanyes que la limiten.

Formen part de la comarca del Baix Camp els municipis d'Arbolí i la Febró. El Pla proposa per tots aquests municipis l'estratègia de creixement moderat, amb l'objectiu que es puguin atendre les necessitats endògenes i fins atreure una petita quantitat de població forània.



Font: PTPCT

Pel que fa als espais oberts, el Pla garanteix la connexió ecològica entre les muntanyes de Vandellòs i de Prades i protegeix les planes agrícoles més netes i de major exposició visual a la part sud de la comarca, però també a la conca del Francolí i a la part nord de Reus. Igualment, es preserva obert el corredor mediterrani d'infraestructures i es restringeix l'entorn de l'aeroport a operacions estratègiques.

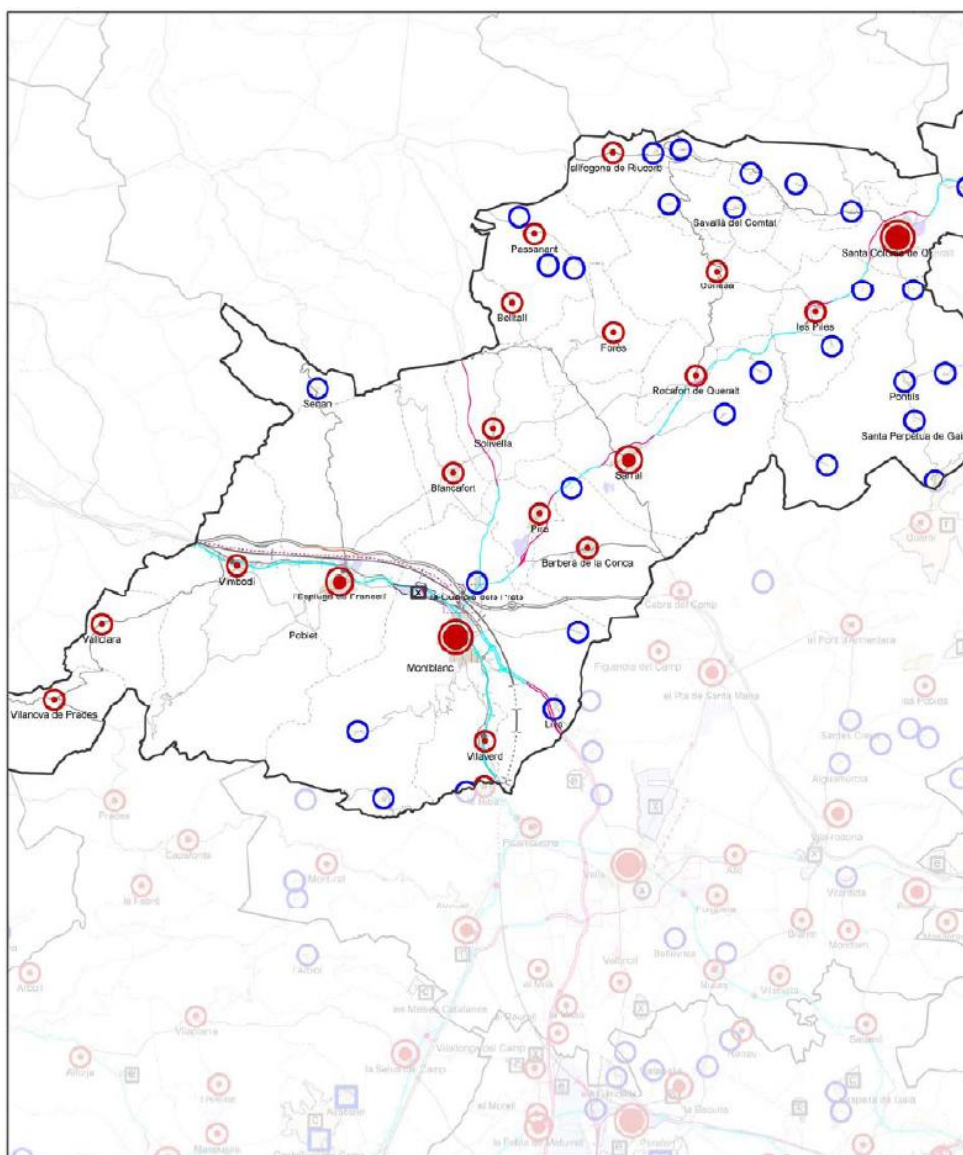


Font: PTPCT

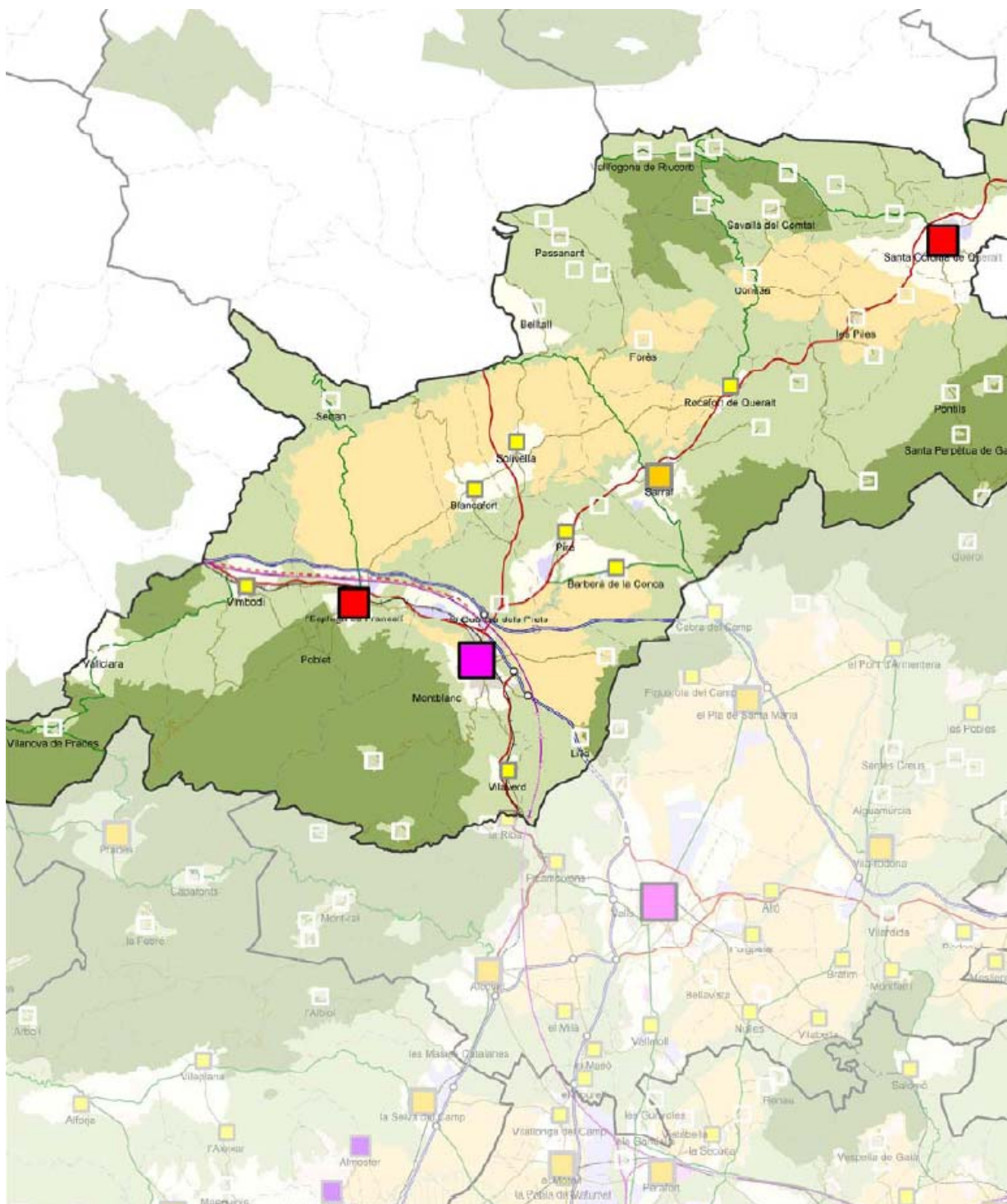
La comarca de la Conca de Barberà està formada per dues unitats clarament diferenciades: Per una banda, la zona sud-occidental i central de la comarca, que correspon a la Conca de Barberà estricta, perfectament delimitada per un conjunt de relleus més alts que l'envolten per tots costats. D'altra banda, el sector nord-occidental de la comarca constitueix una altra unitat natural, coneguda amb el nom de la Baixa Segarra o Alt Gaià, que forma part de la Segarra històrica. La dualitat fisiològica té la seva correspondència en una dualitat econòmica i funcional, l'àrea de la Conca estricta, centrada als nuclis de Montblanc i l'Espuga de Francolí, i l'àrea de la Baixa Segarra, polaritzada per Santa Coloma de Queralt.

La Conca de Barberà no és una comarca amb problemes urbanístics generalitzats: el poblament és fortament nodal, els pobles tenen una certa compacitat i no existeixen urbanitzacions de baixa densitat disperses. En conseqüència, el Pla deixa que els pobles segueixin creixent com a pobles, amb moderació, i es concentra en la millora de l'accessibilitat general de la comarca mitjançant una notable aposta per als eixos que uneixen Montblanc amb Igualada, amb Tàrraga, amb Tarragona i amb Lleida. La principal preocupació, pel que fa a l'ordenació territorial, se centra en l'eix del Francolí on, d'una banda, es dóna una immillorable posició d'accessibilitat per a la creació d'activitat econòmica que pot repercutir en el conjunt de la comarca i, de l'altra, existeix un risc cert que es configuri una barrera industrial i infraestructural insalvable.

Formen part de la comarca de la Conca de Barberà els municipis de Forès, Passanant i Belltall, Rocafort de Queralt i Savallà del Comtat.



Pel que fa als espais oberts, el Pla garanteix la connexió ecològica nord-sud entre les muntanyes de Prades i de Poblet i la serra del Tallat i entre les conques del Gaià i del Corb. A banda d'això, el Pla protegeix el carener i les planes agrícoles més netes i de major exposició visual a la part central de la conca i les ribes del Francolí. Complementàriament, des d'un punt de vista agrícola i paisatgístic, protegeix tot el mosaic agroforestal del nord de la comarca i diversos altiplans de la comarca.

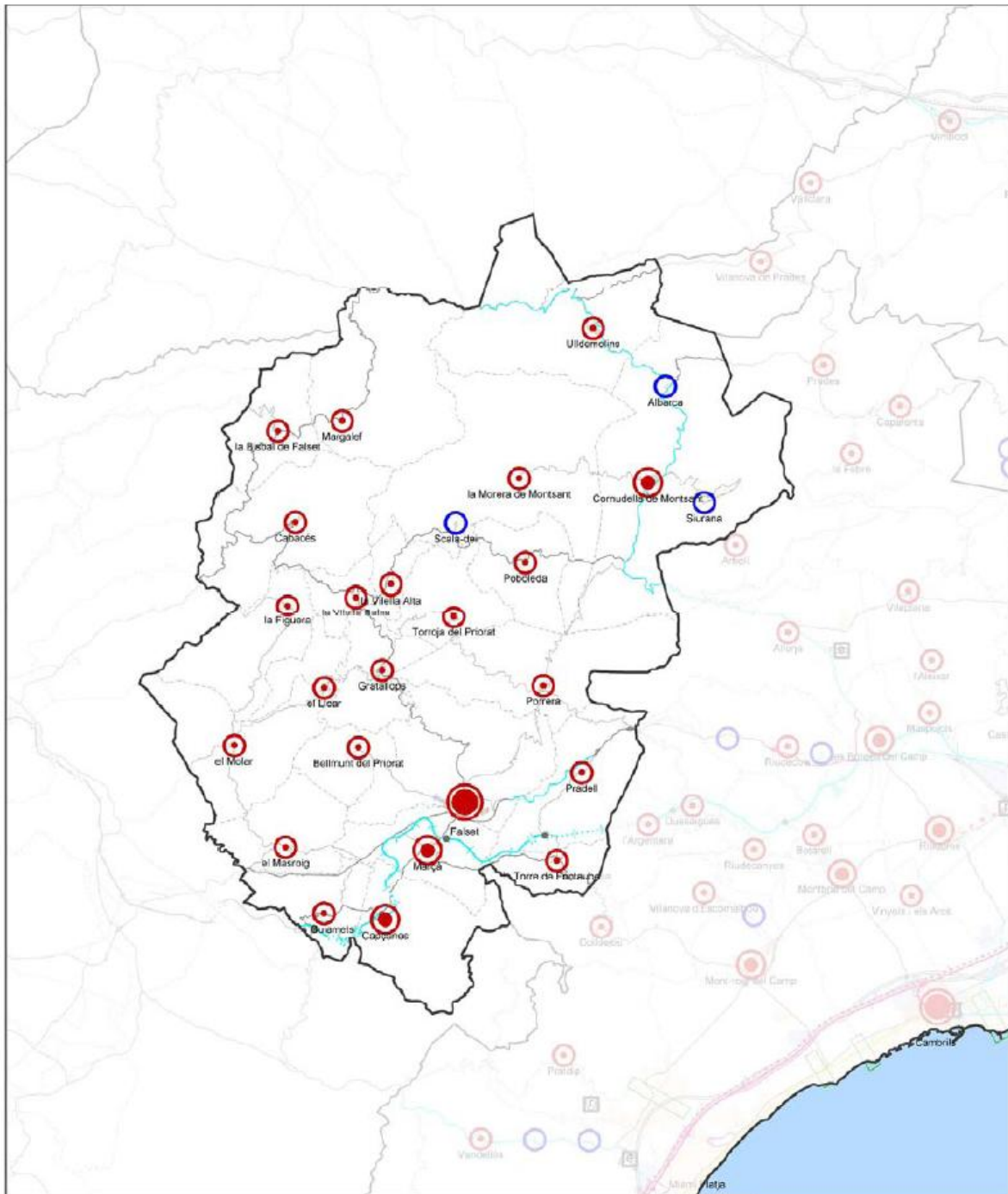


Font: PTPCT

Gairebé la meitat del territori del Priorat té una altitud superior als 600m, mentre que el 8% no arriba als 200m. La serra de Montsant és l'accident del relleu més característic del Priorat, tant pel que fa a l'alçària com per la morfologia espectacular que presenta.

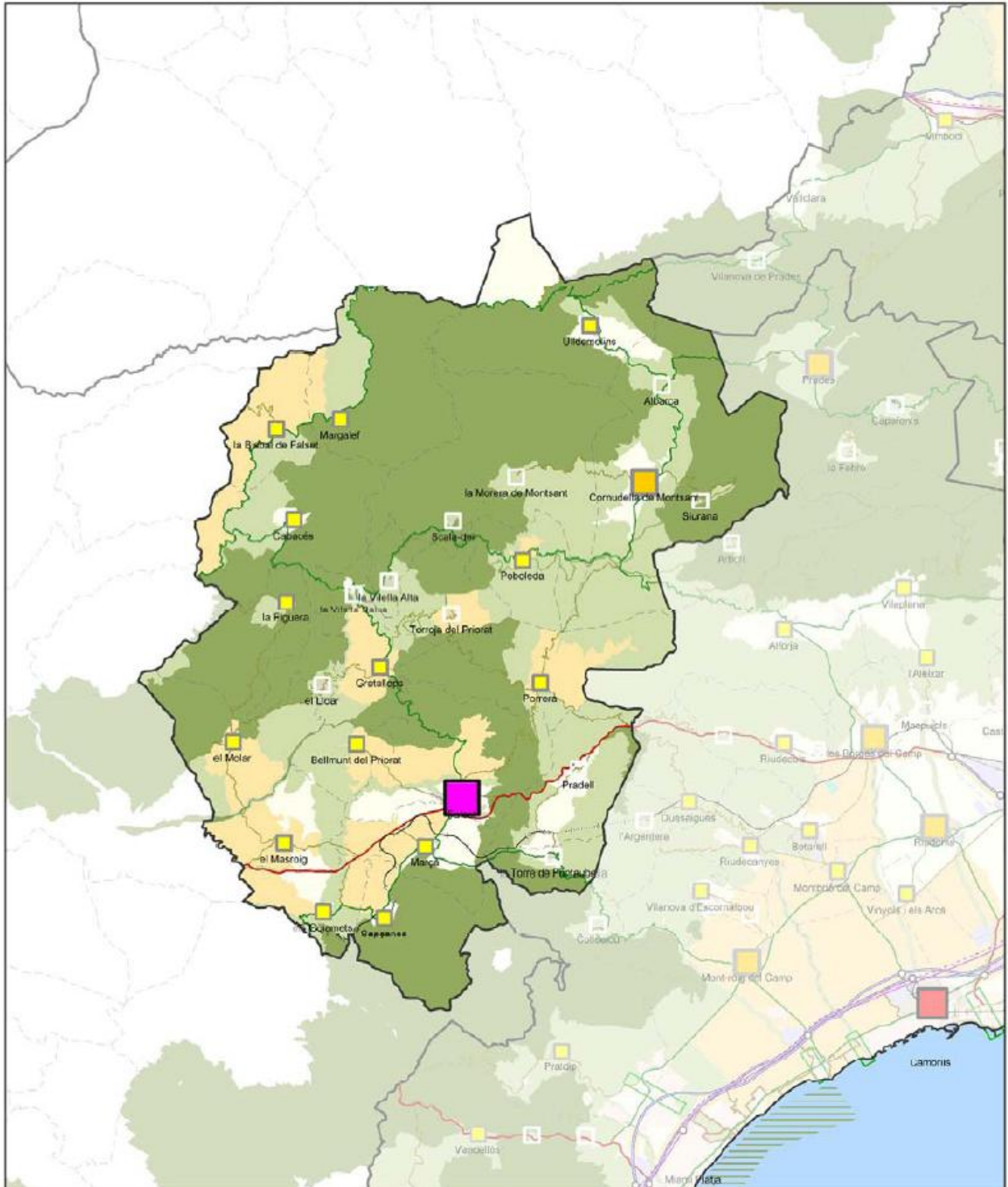
El Priorat no és una comarca amb problemes urbanístics remarcables: el poblament és fortament nodal, els pobles tenen una certa compacitat i no existeixen urbanitzacions de baixa densitat disperses. En conseqüència, el Pla deixa que els pobles segueixin creixent com a pobles, amb moderació.

Formen part de la comarca del Priorat els municipis de Bellmunt del Priorat, la Bisbal de Falset, el Lloar, Pradell de la Teixeta, la Vilella Alta i la Vilella Baixa.



Font: PTPCT

Pel que fa als espais oberts, el Pla protegeix i estructura els espais naturals de la comarca i els interconnecta ecològicament. La diagnosi efectuada en el marc dels treballs del Pla coincideix, en bona part, amb les conclusions a que va arribar la carta del paisatge del Priorat en el seu dia. Quan no ho fa amb protecció especial, el Pla protegeix amb protecció agrícola i paisatgística els terrenys productius inclosos en la denominació d'origen Priorat.



Font: PTPCT

A partir de la caracterització de cada assentament i del reconeixement del paper territorial que juga, el Pla estableix les pautes per a una evolució urbanística que respongui al criteris del Programa de Planejament Territorial que sigui alhora coherent amb les aptituds i condicions de cada lloc del territori.

Les estratègies de desenvolupament que el Pla territorial parcial de Camp de Tarragona proposa a cada nucli o àrea urbana dels municipis inclosos a les Normes són: “creixement moderat” per a àrees i nuclis de poca extensió, on el creixement ha d'adequar-se a les dinàmiques demogràfiques i econòmiques pròpies del municipi i a la consecució d'un millor equilibri de la piràmide d'edats. I “millora urbana i compleció”, per aquells nuclis que per la seva petita dimensió no tenen capacitat per a estructurar extensions urbanes, no disposen de gaire sòl apte per a la urbanització o tenen un baix nivell d'accessibilitat per raons de posició territorial.

Catàleg de Paisatge

La Llei 8/2005, de 8 de juny, de protecció, gestió i ordenació del paisatge de Catalunya, adopta els principis i les estratègies d'acció que estableix el Conveni europeu del paisatge promogut pel Consell d'Europa, i crea el catàleg de paisatge com un instrument nou per a la introducció d'objectius paisatgístics en el planejament territorial a Catalunya, així com en les polítiques sectorials.

L'article 10 d'aquesta llei defineix els catàlegs de paisatge de Catalunya com “els documents de caràcter descriptiu i prospectiu que determinen la tipologia dels paisatges de Catalunya, n'identifiquen els valors i l'estat de conservació i proposen els objectius de qualitat que han de complir”.

Són els mateixos plans territorials parcials i, segons cada cas, també els plans directors territorials els que determinen en quins casos les directrius del paisatge suposadament seran d'aplicació directa, d'incorporació obligatòria en la modificació i revisió del planejament urbanístic, o si constituiran únicament recomanacions per al planejament urbanístic i per altres plans o programes de naturalesa sectorial que afectin al paisatge. Des del punt de vista del planejament urbanístic, a més, els catàlegs de paisatge es conceben com eines de gran utilitat per a tècniques d'urbanisme i pels representants de les comissions territorials d'urbanisme, ja que es doten de directrius i recomanacions en clau paisatgística molt útils pel desenvolupament de determinats projectes.

Els catàlegs de paisatge tenen l'objectiu d'orientar la integració del paisatge en els instruments d'ordenació territorial a Catalunya a diferents escales, des dels plans territorials parcials fins al planejament urbanístic, tot passant pels plans directors territorials i els urbanístics. S'entenen, per tant, com uns instruments que han de facilitar la imbricació entre el planejament territorial i l'urbanístic pel que fa a la implementació de polítiques de paisatge.

Altres objectius dels catàleg de paisatge són:

- Constituir una base sòlida per la definició d'estratègies específiques de paisatge per determinats territoris de Catalunya.
- Actuar de document base per campanyes de sensibilització sobre la diversitat paisatgística de Catalunya i els seus valors ambientals, culturals i estètics, així com per la inserció del paisatge en diferents nivells de l'ensenyament a Catalunya.
- Servir de suport als plans i estratègies sectorials
- Actuar de documents de partida per a la definició d'estratègies regionals o locals dirigides a un desenvolupament sostenible del territori
- Proporcionar els objectius de qualitat paisatgística i la informació paisatgística necessària per als processos d'avaluació ambiental estratègica de polítiques, plans i programes, per als estudis d'impacte ambiental de projectes amb incidència sobre el territori, així com els estudis d'impacte paisatgístic que estableix la Llei d'Urbanisme.
- Actuar com a document de referència per al desenvolupament i aplicació del Fons per a la Protecció, Gestió i Ordenació del Paisatge, instrument financer de la Generalitat de Catalunya creat per la Llei de Paisatge amb la finalitat de destinar-lo per actuacions de millora paisatgística.

Catàleg de Paisatge del Camp de Tarragona

Els objectius de qualitat paisatgística per al Camp de Tarragona són :

1. Un paisatge urbà rehabilitat i valoritzat en la seva part històrica, i de qualitat arquitectònica, endreçat i dissenyat per a la bona qualitat de vida dels ciutadans.
2. Uns assentaments urbans amb un creixement ordenat, dimensionat d'acord a les necessitats reals i que no comprometi el futur del caràcter agrícola dels espais circumdants als nuclis urbans.
3. Unes urbanitzacions endreçades, amb perímetres nítids, i amb qualitat paisatgística.
4. Uns paisatges litorals naturals i agrícoles gestionats integralment, preservant-los de la urbanització i les infraestructures, i fent-los accessibles al gaudi i l'ús social amb respecte pels seus valors naturals i estètics.
5. Uns paisatges litorals urbanitzats amb unes intervencions dirigides a dotar-los de qualitat i preservar la identitat, i d'una millor l'accessibilitat per al gaudi i l'ús social.
6. Uns paisatges naturals de qualitat que compaginin l'activitat agropecuària, d'extracció de recursos naturals i l'ús turístic i de gaudi.
7. Un sòl no urbanitzable endreçat amb construccions rurals (magatzems agrícoles, granges, cellers, coberts d'eines, etc.) dissenyades d'una manera harmònica amb l'entorn.
8. Unes vies de comunicació integrades en el paisatge i que permetin la continuïtat paisatgística i social del territori.
9. Uns accessos als nuclis urbans ordenats paisatgísticament que facilitin la transició entre els espais oberts i els paisatges urbans i que reforcin el caràcter i la identitat de les poblacions.
10. Uns espais periurbans de les grans i mitjanes ciutats dissenyats amb criteris d'integració i aportació de nous elements d'interès en el paisatge.
11. Uns polígons industrials, energètics, logístics i àrees terciàries (comercials i d'oci) ubicats en zones visuals no preferents o notòries i dissenyats tenint en compte la integració amb l'entorn , especialment de les façanes que confronten amb el sòl no urbanitzable.
12. Uns parcs eòlics i parcs solars fotovoltaics, planificats amb visió de conjunt a escalaregional i disposats en el paisatge en relació als seus elements configuradors.
13. Uns fons escènics de qualitat que mantinguin els referents visuals i identitaris del Camp de Tarragona i no incorporin elements estranys o aliens.
14. Una xarxa de miradors que posin en valor les panoràmiques més rellevants i permetin descobrir la diversitat i els matisos dels diferents paisatges del Camp de Tarragona.
15. Uns mosaics agroforestals de conreus de secà, productius, i vinculats al manteniment dels elements de pedra seca de suport a l'agricultura, o exemples vius de paisatges de la trilogia mediterrània per excel·lència (blat, vinya i olivera/ametller).
16. Uns paisatges de la vinya ben conservats i gestionats que revaloritzin els productes vinícoles que s'hi produeixen, on la vinya conviu amb altres conreus de secà generant mosaics agrícoles.
17. Un paisatge del garrofer que generi espais agrícoles de qualitat en espais agrícola-ment marginals en base al treball de la pedra seca, conservat com a referent estètic i identitari del litoral mediterrani tarragoní, i que creï espais també de transició entre els espais urbanitzats i els espais naturals.
18. Un paisatge de l'avellaner del sector central del camp gestionat en base a la seva singularitat i identitat i que permeti la revaloració dels productes agrícoles.
19. Uns paisatges dels conreus herbacis de secà, característics de la Baixa Segarra, que es mantinguin nets d'elements que trenquin la seva configuració topogràfica i el mosaic agroforestal.
20. Uns paisatges fluvials, especialment dels rius Francolí i Gaià, però també del conjunt de barrancs i rieres, conservats conforme a la seva dinàmica i funcionalitat i accessibles per activitats de gaudi.
21. Un paisatge del patrimoni històric vinculat a les construccions defensives, les construccions religioses, i les construccions productives, dotant-los d'un contingut i significació territorial i paisatgística.

Aquesta proposta de catàleg de paisatge constitueix un important recull d'informació sobre el territori, els seus valors i les tendències que determinen la evolució del seu paisatge. Per al Camp de Tarragona ha identificat 29 unitats de paisatge, dues de les quals són comunes amb l'àmbit de Ponent (Terres de Lleida) i una altra amb l'àmbit metropolità de Barcelona. Per a cadascuna de les unitats s'han elaborat

tres mapes: el primer que reconeix uns determinats valors en el paisatge, el segon que identifica els principals miradors i recorreguts paisatgístics i un tercer que defineix objectius de qualitat paisatgística centrats en la protecció, la ordenació o la gestió del paisatge per a la totalitat del territori.

Unitats de paisatge



Font: Catàleg de Paisatge del Camp de Tarragona

2. Informació / Anàlisi

Emmarcament territorial

El Camp de Tarragona és un dels set àmbits funcionals territorials definits en el Pla territorial general de Catalunya. És un territori de característiques genuïnament mediterrànies, en el context de Catalunya i de l'arc mediterrani peninsular, en tots els seus aspectes i des de temps immemorials.

Aquest territori es compon de sis comarques reconegudes administrativament, de les quals tres corresponen a una sola unitat, la que podríem anomenar "comarca natural" del Camp de Tarragona, que inclou l'Alt i el Baix Camp i el Tarragonès, i les altres tres envolten aquesta unitat principal i se situen en el seu àmbit d'influència, dues d'elles formades per muntanyes, altiplans i conques interiors (Conca de Barberà i Priorat) i una altra de costanera amb posició de ròtula en relació amb la regió metropolitana de Barcelona (Baix Penedès). Es tracta d'una superfície de 2.999 Km² repartits entre 131 municipis.

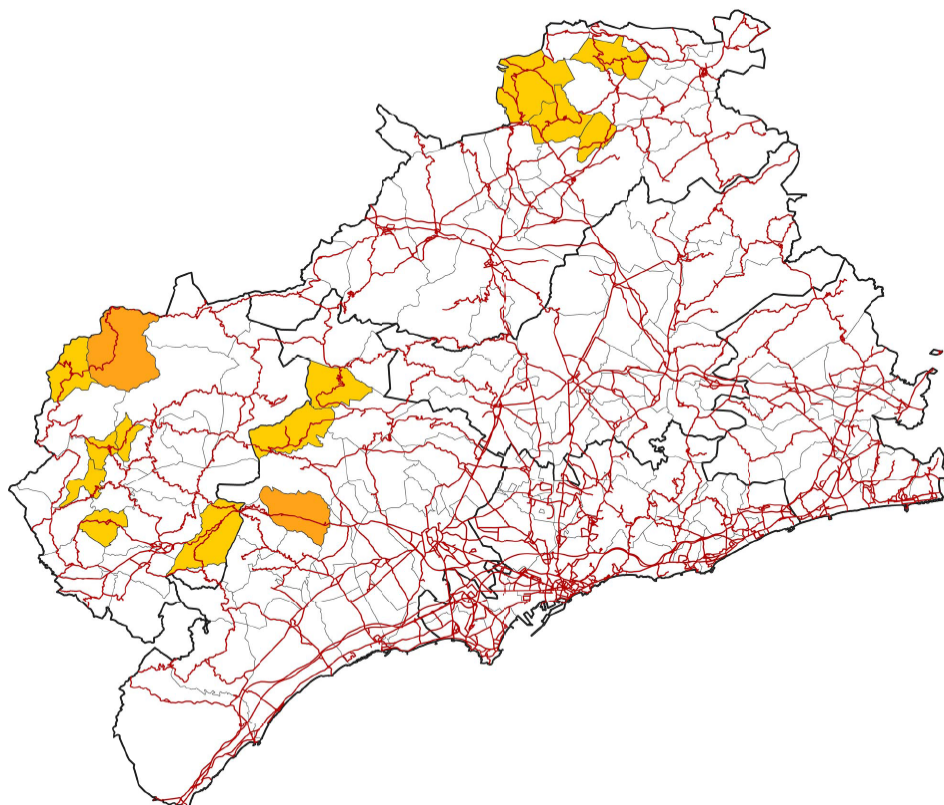
El document de les Normes de planejament urbanístic comprèn 12 municipis referents a les comarques del Baix Camp, la Conca de Barberà i el Priorat.

La configuració geogràfica d'aquest àmbit és formada, a grans trets, per dues parts: una gran plana oberta al mar, el Camp de Tarragona pròpiament dit, i un territori majoritàriament muntanyós que l'envolta i tanca, tot i incloent alguna petita conca interior i plana litoral.

L'àmbit del Camp de Tarragona gaudeix d'una dotació de xarxa viària important que estructura el territori partint d'un sistema bàsic d'eixos en forma de T invertida i centre sobre la conurbació de Tarragona-Reus. Això són: un corredor litoral o mediterrani, cap al nord, que va a buscar el corredor de l'Ebre. Aquest esquema es complementa amb altres corredors que discorren sobre àrees menys poblades donen accés a les comarques interiors –el Priorat, la Conca de Barberà o canalitzen tangencialment a l'àmbit del Camp de Tarragona trànsits passants –corredor Barcelona-Saragossa.

En efecte, constituint la base de la T, el corredor del Mediterrani serveix les necessitats de mobilitat entre els municipis de la costa, però també canalitza importants fluxos de vehicles externs a l'àmbit. En direcció sud-nord, la carretera N-240 i la carretera C-14 penetren la plana del Camp des de Tarragona i Reus, sostenint-ne les relacions internes i facilitant-ne l'accés des del corredor del Mediterrani. La construcció de l'autovia A-27 afavorirà, un cop acabada, les comunicacions de l'àmbit amb les comarques de Ponent, l'Aragó i els Pirineus.

Complementant aquest esquema bàsic, com s'ha dit, els eixos de la N-420, la C-37 i la C-51 vertebraran àrees menys poblades com el Priorat i la Conca de Barberà, o l'interior de les comarques del Baix Camp, l'Alt Camp i el Baix Penedès. També relacionen l'àmbit amb la franja nord de les Terres de l'Ebre i amb les Comarques Centrals. L'autopista AP-2 facilita l'accés a l'àmbit pel nord des de la Regió Metropolitana de Barcelona i des de Ponent, i alhora canalitza importants trànsits de pas cap al centre-nord de la península.



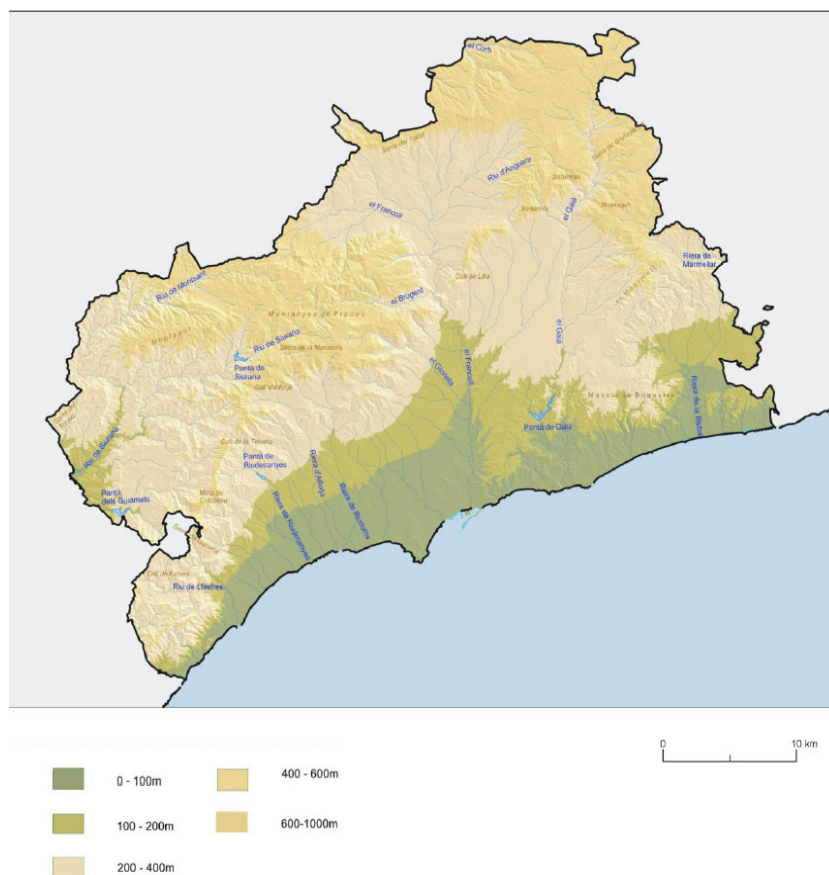
Morfologia general

El camp de Tarragona constitueix una regió natural i històrica del Principat de Catalunya, entre el mar, que limita pel sud la Depressió Pre-litoral, i la Serralada Pre-litoral (serres de l'Argentera, de Coldejou i de Llaberia, a l'oest; les muntanyes de Prades i la serra Miramar, al nord; el Montagut i el Montmell a l'est), que forma un semicercle entorn de la plana, la qual té forma de mitja lluna i ascendeix lentament des del mar. La zona muntanyosa, formada pels vessants de marina de la Serralada, ocupa un 25% de la regió, que té en conjunt 1.568 km² i es divideix en les comarques de el Priorat, el Baix Camp i la Conca de Barberà.

A les comarques del Camp de Tarragona el sòl planer, amb menys del 20% de pendent és majoritari, ja que representa més del 60% de la superfície de l'àmbit. Només al Priorat la proporció baixa fins prop d'un 31%, mentre que al Tarragonès supera el 90% del territori. Per tant, la disponibilitat de sòl planer no és, en general, un factor limitant per al desenvolupament urbanístic. Es detecta, arreu, una abundant presència d'edificacions rurals, residencials i de lleure. Les principals planes estan molt fragmentades per infraestructures viàries i ferroviàries i per la dispersió de teixits urbans. És als espais de muntanya on es concentren els valors naturals. En concret, la plana del Camp de Tarragona presenta una de les densitats més altes de Catalunya amb 36 edificacions per quilòmetre quadrat, superada només per la plana del Maresme. En general la dimensió de les edificacions no és gaire gran, però conformen un escenari molt dispers, produint, en alguns paratges molt intensament ocupats, una concentració molt important en nombre d'edificacions. A la franja oriental de la plana, on predominen les vinyes i els conreus de secà, la intensitat d'edificació és menor, així com a l'extrem occidental passat el nucli de Mont-roig del Camp.

Cal destacar que, a diferència d'altres comarques (per exemple, als Pirineus), el traçat dels rius principals no ha estat l'element més important d'estructuració territorial (per exemple, les principals vies de comunicació no van paral·leles a aquests rius). La raó és la complexitat orogràfica dels territoris que recorren aquests rius, fet que ha desplaçat les principals vies de comunicació a les terres més planes.

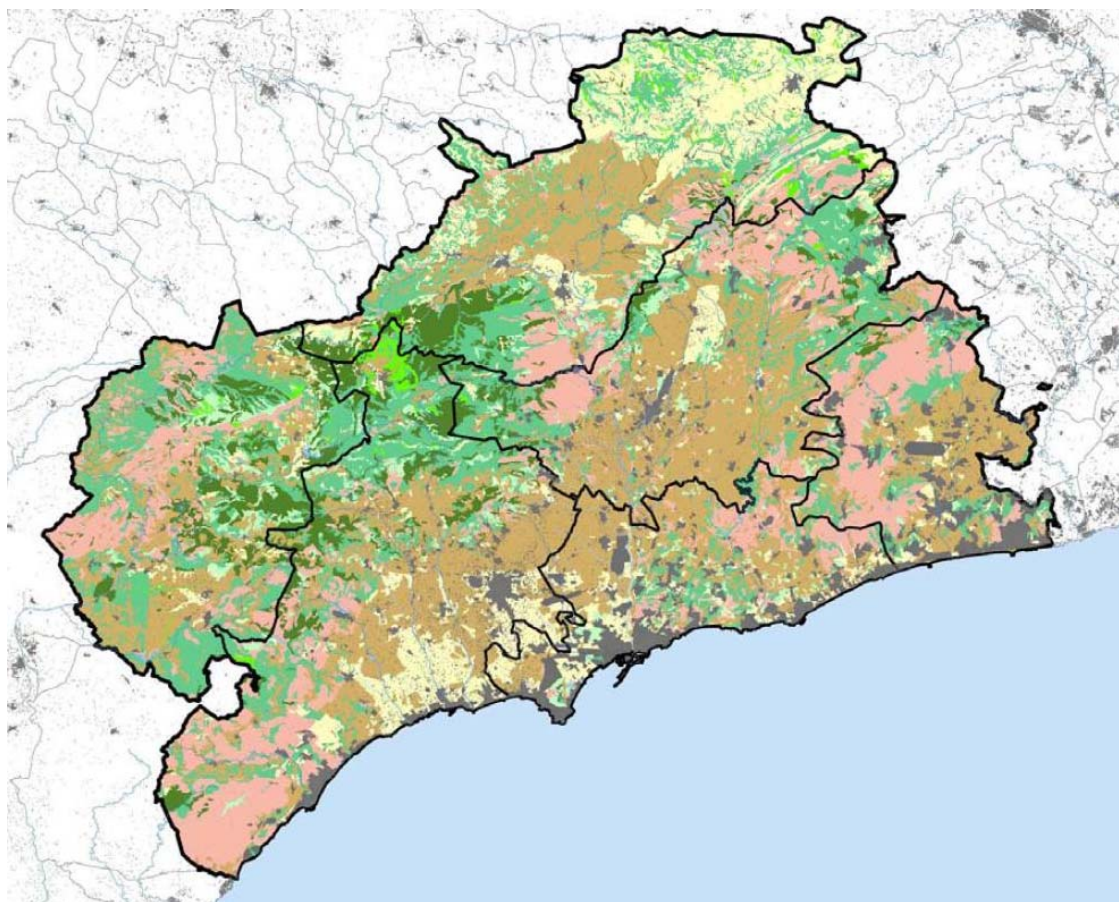
Altimetria



Aquest és un territori amb un ús tradicionalment agrícola que es manté per bé que amb productes d'escàs valor afegit. Així mateix, el 46% de l'àmbit està ocupat per conreus concentrant-se a les comarques de l'Alt Camp i la Conca de Barberà. La cobertura forestal arbrada, per contra, és del 24,7%; inferior a la mitjana de Catalunya, que és de quasi el 38%. Les comarques de l'àmbit que s'aparten més d'aquesta mitjana són el Tarragonès, amb només un 10% de sòl forestal, i el Baix Penedès, amb quasi un 17 %. A l'altre extrem, el Priorat ateny el 36% de sòl forestal.

És de remarcar l'extensió de la terra campa a la Conca de Barberà, en quasi un 30% de la seva superfície, els fruiters s'acosten al 9% al Tarragonès i el Baix Camp, mentre la fruita seca es manté al voltant del 10% a les comarques de l'Alt Camp, el Baix Camp i arriba al 12,6 al Tarragonès. L'olivera és més present al Baix Camp, on ocupa un 10% de la superfície comarcal i la vinya està al voltant del 13% a les comarques més orientals de l'Alt Camp i el Baix Penedès, mentre que al Priorat, malgrat la qualitat dels vins de la denominació d'origen qualificada, no arriba a ocupar el 6% de la superfície comarcal.

Tipus d'habitats



Font: PTPCT

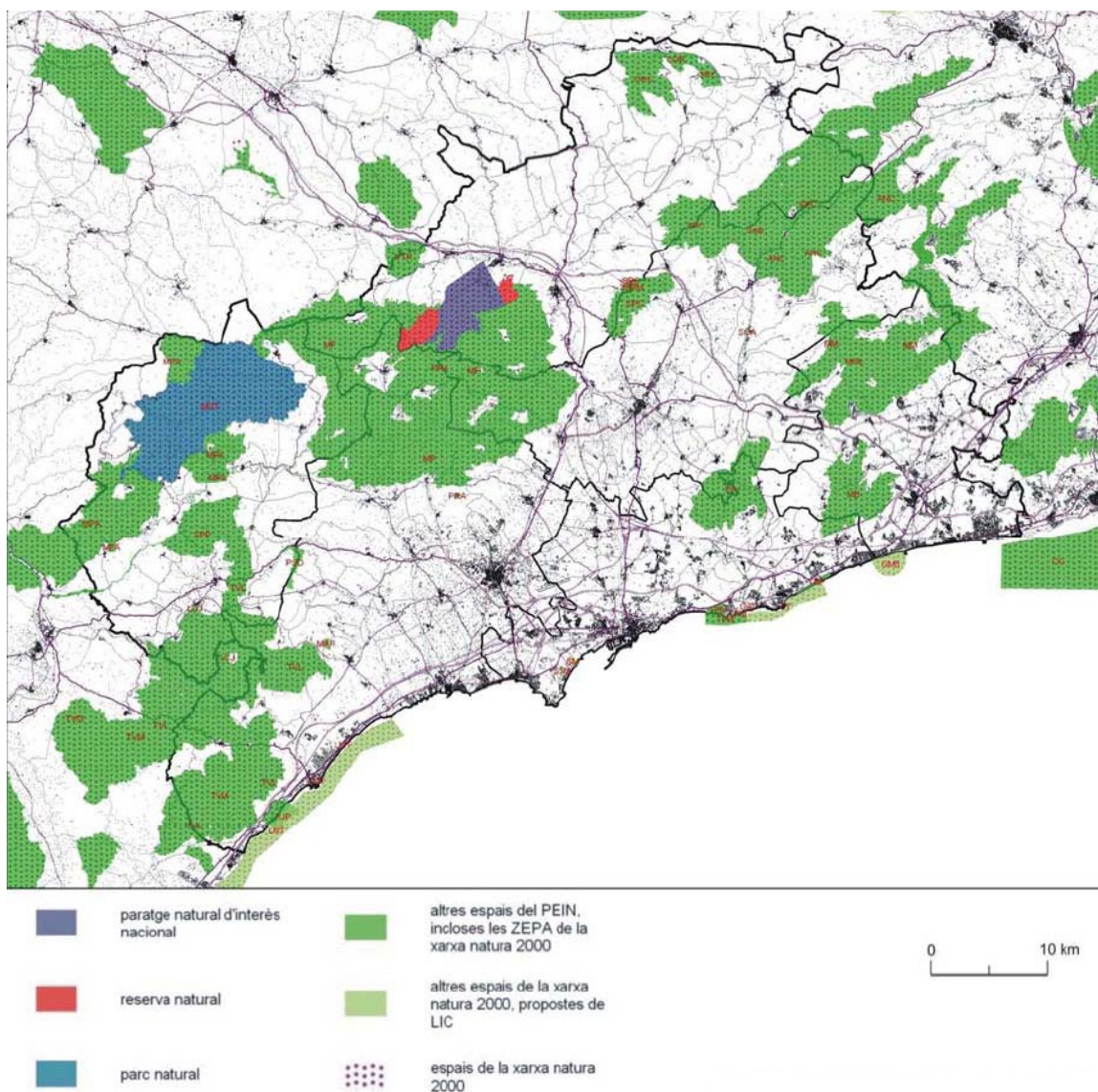
	aigües corrents, basses i altres hàbitats aquàtics		bosc d'esclerofil·les		penya-segats, roquissars i tarteres
	bosquines, matollars i àrees cremades		bosc d'aciculifolis		platges arenoses i dunes
	conreus herbacis i àrees ruderals		bosc de caducifolis i planifolis		ciutats, pobles i àrees industrials
	conreus llenyosos i plantacions d'arbres		pastures i prats		

Pel que fa als espais naturals protegits per la legislació ambiental, aquests abasten al conjunt del Camp de Tarragona poc més del 31% del territori. D'aquesta protecció, un 14 % corresponia a espais inclosos en el Pla d'espais d'interès natural i l'altra 17% és aportació de la proposta de xarxa Natura 2000. La comarca amb més percentatge de sòl protegit és el Priorat, amb quasi un 51%. El Tarragonès no arriba al 9 %, i les altres estan al voltant del 30%. A banda d'aquests espais terrestres, el PEIN i la xarxa Natura també estableixen protecció sobre espais marins, que s'estén per una superfície de 575ha el PEIN i 960 ha la xarxa Natura 2000, pel que fa als espais que corresponen íntegrament a aquestes comarques, als que cal sumar la part confrontant dels espais marins de les Costes del Garraf i del litoral meridional tarragoní.

La notable dimensió del sòl classificat com a urbà i urbanitzable (9,8%) impedeix, especialment al litoral i a les planes prelitorals, la continuïtat dels espais oberts.

Els espais naturals protegits al litoral del Camp de Tarragona són escassos, estan aïllats i sotmesos a una alta freqüentació humana.

Espais naturals protegits



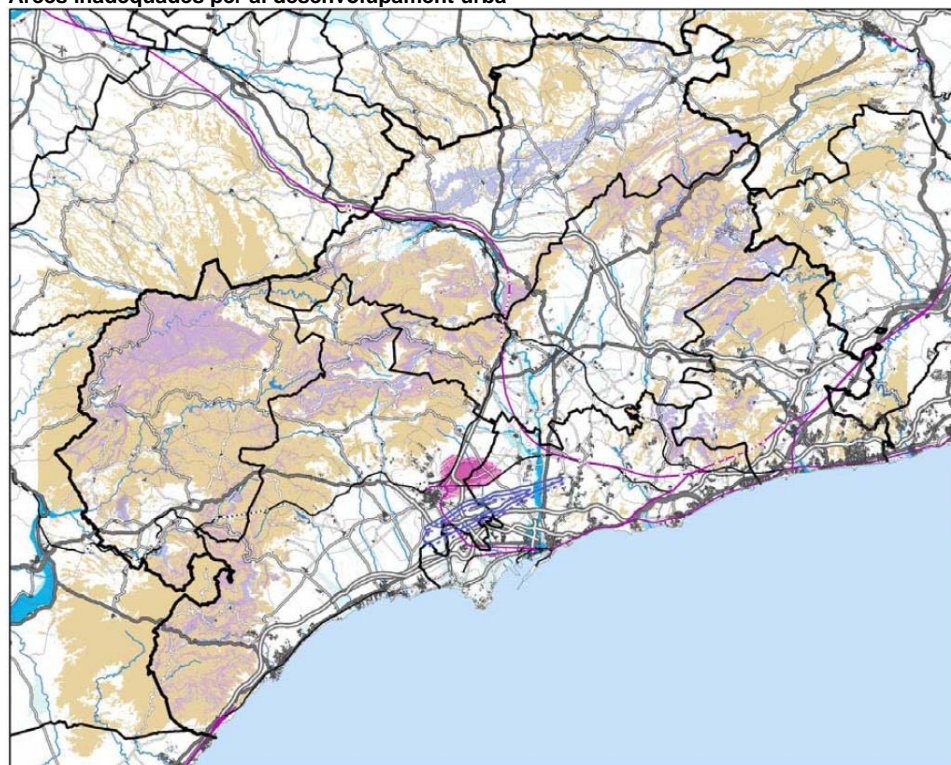
Pel que fa al sòl afectat pel risc d'inundabilitat, a Catalunya l'estacionalitat, la torrencialitat i el temps de resposta de bona part dels seus rius obliga a ser molt estricte en la prevenció dels efectes negatius de les avingudes fluvials. En el Camp de Tarragona existeix un risc d'inundació provinent dels rius Francolí i Gaià i el constituït pels cons de dejecció de sistemes de règim torrencial.

En quan a riscos geològics, al Camp de Tarragona les zones que presenten risc geològic per moviments del terreny es localitzen principalment a la zona central (confluència de les comarques del Baix Camp, Alt Camp, Conca de Barberà i Priorat) i als extrems nord-oest i sud-oest de l'àmbit. Hi ha, però, una extensa zona susceptible de patir esfondraments localitzada a la zona central i de pendent baix o moderat de la Conca de Barberà, en una franja que travessa la comarca des de l'Espluga de Francolí a Santa Coloma de Queralt, al nord de Montblanc. Per altra banda es troba una altra franja de risc d'esfondraments en terrenys amb pendents moderats o baixos com són la zona localitzada al nord-est del Tarragonès, i en general, a la zona de confluència nord entre el Tarragonès i el Baix Penedès.

Existeixen zones de risc nuclear a l'extrem meridional del Camp de Tarragona al terme municipal de Vandellòs i l'Hospitalet de l'Infant on se situa la Central Nuclear Vandellòs II, i en una part del Priorat i el Baix Camp on es troba la Central Nuclear Ascó II. S' estableixen unes mesures de protecció sanitària i comportaments a seguir en cas d'emergència radiològica que varien en funció de la distància a la central.

També, degut a l'existència d'instal·lacions especials en aquestes centrals nuclears, es considera el risc sísmic pel que fa a la seva destrucció accidental o catastròfica, fet que pot generar perjudicis a una gran quantitat de població o danys molt elevats.

Àrees inadequades per al desenvolupament urbà



Perill d'inundació	Afectacions aeroport de Reus	Riscos geològics
període de retorn 10 anys	Servituds aeronàutiques	de moviments de massa
període de retorn 50 anys	sobre el terreny	d'esfondraments
període de retorn 100 anys	a menys de 12 m d'altura	pendent superior al 20%
període de retorn 500 anys	Petjada acústica	
segons geomorfologia	escenari pla director vigent	
	possibles ampliacions futures	

Font: PEFCAT, INUNCAT, risc geològic de l'ICC i Pla aeroportuari de Reus.

Les comarques més extenses de l'àmbit són el Baix Camp i la Conca de Barberà: elles dues representen el 45% de la superfície del Camp de Tarragona. La població es concentra a les comarques del Tarragonès i del Baix Camp –elles dues representen el 71% de la població del Camp de Tarragona– mentre que el Priorat, en l'altre extrem, no arriba al 2% de la població de l'àmbit. La comarca amb més densitat de població, i de forma destacada, és el Tarragonès. La segueixen el Baix Penedès i el Baix Camp. Les altres tres comarques estan molt per sota de la mitjana de densitat de l'àmbit.

L'evolució de la població del Camp de Tarragona ha donat un sistema d'assentaments molt heterogeni pel que fa al teixit urbà. No obstant això, es poden establir tres grans categories: la formada pels nuclis històrics i la ciutat mixta; la formada pels teixits residencials especialitzats, generalment de baixa densitat; i la formada pels teixits especialitzats d'activitat econòmica.

Els nuclis històrics i la ciutat mixta constitueixen la xarxa bàsica del sistema d'assentaments. Els nuclis històrics són aquells que durant segles van articular aquesta xarxa bàsica i a partir dels quals, en molts casos, es van generar eixamples de certa entitat. Uns i altres constitueixen el que s'ha anomenat la ciutat mixta, és a dir, aquells teixits que barregen usos residencials, d'activitat econòmica i de serveis.

Els teixits residencials especialitzats, les anomenades urbanitzacions, s'han estès durant els darrers cinquanta anys arreu del territori, però molt especialment en la franja costanera, algunes zones de muntanya i a l'entorn d'algunes ciutats importants. Si bé en un principi van acollir segona residència, els darrers anys estan esdevenint espais de primera residència. Es tracta de teixits urbans generalment de baixa o molt baixa densitat i, per tant, altament consumidors de sòl i que generen una enorme mobilitat obligada.

Els teixits especialitzats d'activitat econòmica són, també, assentaments monofuncionals, d'ús bàsicament industrial o terciari. Els anomenats polígons industrials acullen no només aquelles activitats industrials poc compatibles amb els teixits residencials si no, cada dia més, tota mena d'usos terciaris. Al Camp de Tarragona se situen principalment a les planes del Camp, la plana del Penedès i en l'eix del Francolí.

Una característica del sòl no urbanitzable al Camp de Tarragona que també es dona en d'altres indrets amb presència d'hortes de regadiu al voltant de ciutats i pobles grans, és l'existència d'un dens disseminat d'edificacions i instal·lacions a l'interior d'aquestes propietats rurals, que en el seu origen eren construccions subordinades i auxiliars de l'ús agrícola determinant per a l'economia familiar, i que, en èpoques més recents, han derivat cap a utilitzacions de caire més lúdic o residencial associades a una intensa utilització social de l'espai obert per part de la gent de ciutat que surt a passar el diumenge a les seves finques rurals al camp. Aquesta transformació funcional ha comportat sovint un augment de la dimensió i la qualitat de les edificacions, que es van fent assimilables a habitatges, i alhora s'han incrementat l'artificialització dels espais oberts i les necessitats d'accessos i serveis.

Les comarques incloses en aquest document són el Baix Camp, la Conca de Barberà i el Priorat.

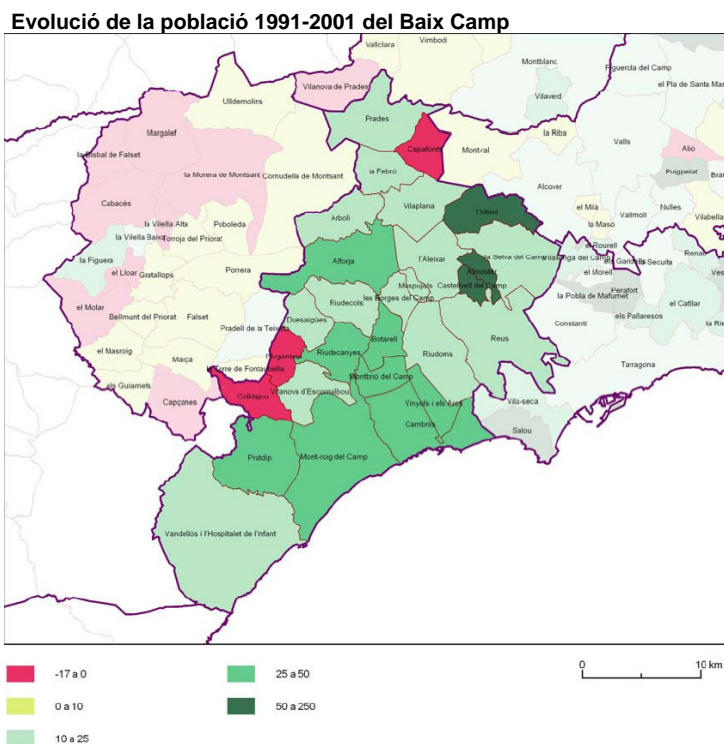
El Baix Camp

La comarca del Baix Camp, ubicada al terç meridional de la costa catalana, té una superfície de 697 Km², i el seu perímetre recorre 204,17 km. Geogràficament, la comarca presenta una gradació orogràfica de nord a sud, amb el territori septentrional molt més complicat (serralada pre-litoral, amb formacions tan importants com les Muntanyes de Prades,..) que es va suavitzant a mesura que s'acosta al mar, malgrat que al sector occidental i sud-occidental les serralades litoral i pre-litoral es troben també ben desenvolupades (serres de Tivissa i Vandellòs, serra de Llaberia,...). La Conca del Francolí, la de l'Ebre i el mar són els receptors de la xarxa hidrogràfica i els cursos fluvials es classifiquen segons la conca hidrogràfica a la qual pertanyen.

Reus és la capital comarcal, amb una superfície de 57,82 Km² que representa un 8% de la superfície del Baix Camp i concentra el 58% de la població, seguit de Cambrils amb un 16% de la població de la comarca i Mont-roig del Camp amb un 6% del total comarcal. La Febró és el municipi que té menys habitants, amb només 56.

Els darrers anys l'evolució de la població ha estat positiva tant a nivell comarcal com a nivell municipal, amb un augment del 25%, amb l'excepció de dos municipis on ha estat negativa, que són l'Argentera, Colldejou, Arbolí i la Febró.

L'increment de població del Camp de Tarragona es va centrar sobretot als pobles costaners a causa de la puixança del turisme, especialment a Mont-roig i Cambrils, encara que alguns municipis d'interior com l'Albiol i Almostrer han sofert recuperacions espectaculars. Reus, ha tingut un creixement poblacional elevat des de l'any 50 fins a l'actualitat. En aquest període ha multiplicat per tres el seu nombre d'habitants. L'any 2007 concentrava el 58% de la població de la comarca.



Cambrils és el municipi amb saldos migratoris més positius. La procedència dels nous residents es bàsicament de la resta de la província, de la resta de Catalunya i també, de la resta d'Espanya. Bona part d'aquestes persones han convertint la seva segona residència en la principal. Aquest canvi en l'ús de l'habitatge ha succeït a altres zones turístiques de la costa, com és el cas dels municipis turístics de la comarca del Tarragonès i, en especial, dels de la comarca del Baix Penedès.

La població dedicada a l'agricultura té una forta tendència a disminuir mentre que el sector terciari és el més important, encara que cal tenir en compte que el pes relatiu d'aquest sector procedeix fonamentalment de Reus, on se situa pels volts del 62%, del total comarcal.

La indústria també es concentra a Reus que té el 64% del total d'ocupats de la indústria de la comarca. Cambrils, n'ocupa un 10% i és el segon flux industrial més important sobre el total comarcal. Cal també senyalar l'activitat que genera la central nuclear de Vandellòs.

Tanmateix, la branca dels serveis amb un creixement més intens és el turisme, que es concentra sobretot a la costa. Cambrils, Mont-roig del Camp, Vandellòs i l'Hospitalet de l'Infant, formen par de la Costa Daurada i acullen el turisme de masses. A partir dels anys noranta ha crescut, a l'interior, el turisme rural, que té a les Muntanyes de Prades el seu màxim exponent.

La comarca té 28 municipis, 2 estan inclosos dins aquest document: Arbolí i la Febró.

La Conca de Barberà

La comarca de la Conca de Barberà és la més interior de les incloses en l'àmbit del Camp de Tarragona, ja al límit amb les terres de Lleida. Ocupa uns 650 km², i el seu perímetre recorre 189,21 km.

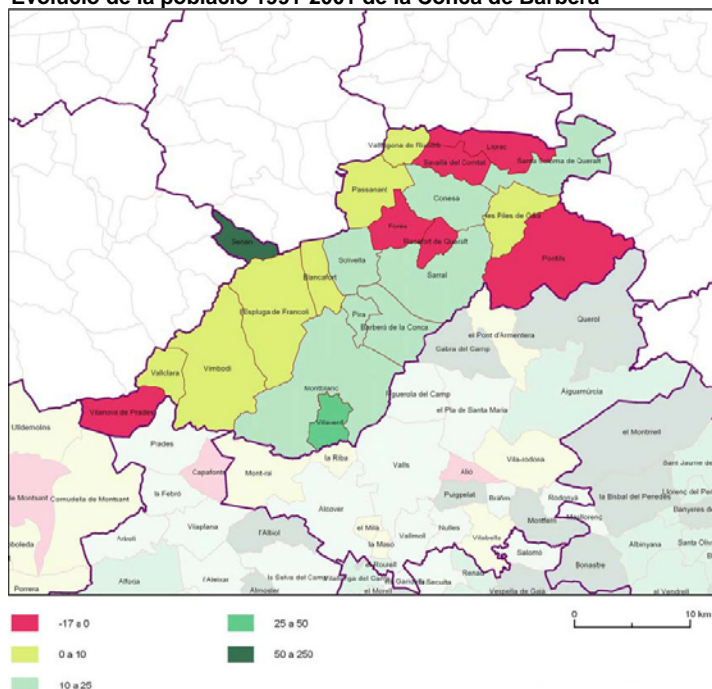
Geogràficament es podria definir com una plana rodejada de muntanyes. La Conca de Barberà pròpiament dita és un territori planer, d'una alçada que varia entre els 400 i els 600 m. Aquesta es troba pràcticament tota ella rodejada de muntanyes més altes, com són les muntanyes de Prades, la serra de Llena, la serra de Vilobí i la serra del Tallat, serra de Comaverd i Saburella, serra de Miramar i altres muntanyes al nord i a l'est.

La xarxa hidrològica de la Conca de Barberà és força complexa, ja que la disposició de tot un seguit de muntanyes i serralades repartides per la perifèria de la comarca fa que s'originin barrancs, torrents i rius que prenen direccions diverses, i pertanyen a conques hidrogràfiques diferents. A grans trets, els cursos fluvials de la comarca es reparteixen segons les conques del riu Francolí, de Gaià i de l'Ebre.

Montblanc és capital comarcal de la Conca que té una superfície de 91,07 Km², la qual representa un 14% de l'extensió de la comarca. Hi ha dos municipis que ocupen un 10% del total de km² de la comarca cadascú, aquests són Pontils i Vimbodí i Poblet. El municipi amb menys extensió és Pira amb 8 Km². La població es concentra a Montblanc amb un 33% de la població comarcal, seguit de l'Espluga de Francolí, Santa Coloma de Queralt i Sarraí. Per altra part, Senan i Fores són els municipis amb menys volum de població.

La comarca va patir un retrocés poblacional que s'encetà cap a mitjans del segle passat com a resultat de l'èxode rural que colpí fortament les zones rurals del país durant aquest anys. Darrerament el signe poblacional s'ha tornat positiu tot i que segueix sent una comarca poc poblada en relació a tot l'àmbit. L'evolució entre 1991 i 2001 ha estat negativa en el cas de 6 municipis. En general, els municipis on ha disminuït la població són els més llunyans al centre comarcal, estan ubicats a les zones muntanyoses i apartats de les principals vies de comunicació.

Evolució de la població 1991-2001 de la Conca de Barberà



El saldo migratori és positiu a tota la comarca i prové bàsicament de persones procedents de la resta de les comarques de Tarragona i sobretot de la resta de Catalunya, que han convertit la seva segona residència en principal. El saldo més alt s'ha produït en aquells municipis que tenien un nombre important de residències secundàries com són Vallfogona, Passanant i Belltall.

Malgrat la pèrdua de població activa que ha experimentat el sector agrari des dels anys setanta, l'agricultura encara constitueix una activitat productiva bàsica. Els cereals constitueixen pràcticament un monocultiu a la Baixa Segarra, de manera que abasten més del 95% de la superfície conreada, mentre que el conreu de la vinya es concentra a la Conca estricta. Hi ha poc regadiu, com a conseqüència de la baixa disponibilitat de recursos hídrics a la comarca, i la producció agrícola de secà és la predominant.

El sector vinícola de la Conca és aquell que té millor perspectives de creixement, els seus vins tenen denominació d'origen, la qual dóna prestigi al vi de la comarca potenciant-ne la seva venda. Encara que part de la producció es dirigeix cap al Penedès pel seu embotellament i distribució comercial.

La indústria té un pes superior al de l'agricultura i es localitza principalment en tres nuclis: Montblanc, l'Espluga de Francolí i Santa Coloma de Queralt. El desenvolupament industrial ha comportat per a la Conca una alternativa de treball enfront de l'agricultura i ha significat un esmorteïdor de la crisi del secà i de l'èxode rural. Malgrat tot, les característiques d'aquesta indústria, dominada per empreses foranies, no són gaire favorables a l'impuls d'un veritable teixit industrial comarcal i, en no crear gaires llocs de treball qualificats, no deixen unes rendes excessivament altes a la Conca, fet que és solucionat per bona part dels treballadors amb la dedicació a l'agricultura a temps parcial.

Les activitats comercials es concentren, per una banda a Montblanc i per l'altra a Santa Coloma de Queralt, polaritzant les dues zones anteriorment descrites.

La ubicació geogràfica de la comarca, lluny de la costa i de l'alta muntanya fa que el sector turístic tingui un pes irrellevant en el conjunt de Catalunya i que tampoc sigui gaire important per a l'economia de la comarca. Tanmateix la Conca de Barberà gaudeix d'importants recursos turístics, com són el monestir de Poblet, el conjunt urbà medieval de Montblanc, el bosc de Poblet i les aigües termals de l'Espluga de Francolí i Vallfogona de Riucorb.

L'escassetat de les aportacions dels rius i la manca d'aqüífers d'entitat a la major part de la Conca fan que es produeixi una situació de dèficit que comporta dificultats temporals per a l'abastament urbà i que representa un problema per al desenvolupament de la comarca.

La comarca comprèn 22 municipis 4 dels quals estan inclosos en aquestes normes: Forès, Passanant i Belltall, Rocafort de Queralt i Savallà del Comtat.

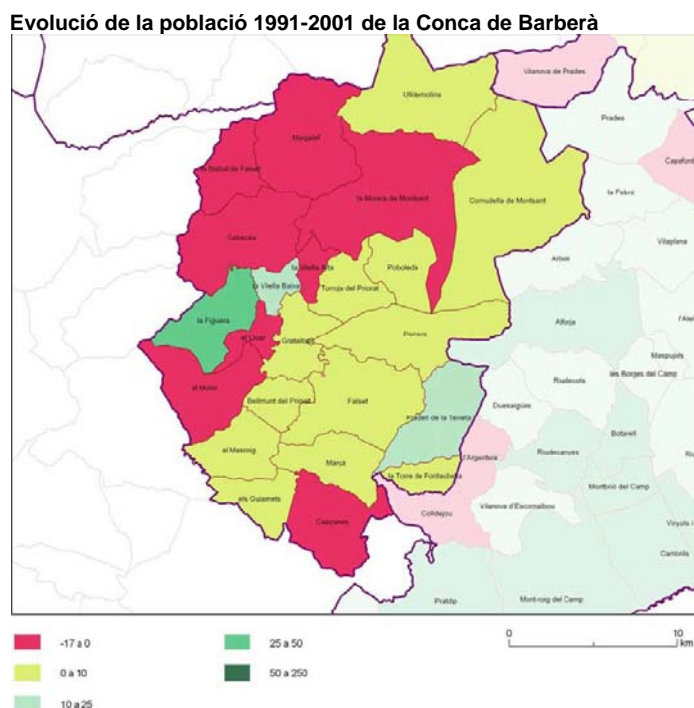
El Priorat

La comarca del Priorat està ubicada al centre de les comarques de Tarragona, a una distància relativament similar del mar (costa Daurada) i del límit administratiu amb l'Aragó. Té una superfície d'uns 498,57 km², i el seu perímetre recorre 127,33 km.

Tota la xarxa hidrològica del Priorat pertany a la conca de l'Ebre, riu al qual desemboquen totes les aigües que es recullen a la comarca, a través del riu de Siurana. Les úniques excepcions a aquest punt són el barranc del Rec de Bas, que desemboca directament a l'Ebre i transcorre paral·lel al riu de Siurana pel nord, al seu tram baix, a la part sud-oest del Priorat; i el barranc del Purgatori, al nord de la comarca, que des de la serra de la Llena davalla cap al nord, a la comarca de les Garrigues. Es distingeixen tres rius principals: el riu Siurana, el riu de Montsant i riu de Capçanes.

La capital, Falset, té una superfície de 31,62 Km² que representa un 6% del total comarcal i una densitat de 87 persones. Per sobre de la dimensió de Falset hi ha tres municipis, La Morera de Montsant que és el més gran, amb un terme de 52,88 Km², Ulldemolins amb 38,17 Km² i Margalef amb 34,66 Km². Les dues Vilella, la Baixa amb 5,62 Km² i l'Alta amb 5,15 Km² tenen els termes de menor extensió.

El moment òptim de poblament de la comarca fou al 1887, poc abans de la invasió de la fil·loxera, que abaté totes les vinyes. A partir d'aquesta data la població té una tendència a la baixa fins als darrers 6 anys, on el nombre d'habitants ha crescut en un 6%. La minva demogràfica més considerable l'ha sofert el priorat històric.



És una comarca essencialment agrícola que no forma ni un clar conjunt geogràfic ni té una tradició històrica comuna. La capitalitat de la contrada ha estat sempre tradicionalment atribuïda a Falset, que aglutina el 28% de la població del Priorat. De la resta de municipis, només Cornudella de Montsant, supera els 1.000 habitants. El Lloar, amb 113 habitants, és el municipi amb menys població.

Els municipis més petits són els de tradició més agrícola, de conreu de la vinya; en general es podria dir que els municipis que han perdut població són aquells amb més ocupació agrícola.

Falset, és el municipi que ha obtingut un saldo migratori positiu en els darrers anys majoritàriament procedents de la resta de la província.

El sector agrícola ha estat de sempre molt important per l'economia de la comarca. El vi i les seves indústries derivades han augmentat la seva participació en la base econòmica comarcal. Encara que la superfície regada ha augmentat des del 1970, és una comarca estrictament de secà. Per tradició la vinya és el conreu característic de la comarca. El segueixen en importància les ametlles, les avellanes i l'oli.

Els productes agraris que es produeixen a la comarca i el paisatge que comporta aquesta producció poden ser un bon atractiu turístic a una comarca que actualment, basa aquest sector en la compra de vi i d'oli per persones foranies que s'hi traslladen els cap de setmana.

La comarca comprèn 23 municipis, 6 dels quals estan inclosos en aquestes normes: Bellmunt del Priorat, la Bisbal de Falset, el Lloar, Pradell de la Teixeta, la Vilella Alta i la Vilella Baixa.

Morfologia urbana

La morfologia urbana del Camp de Tarragona ve marcada pels seus assentaments segons la configuració geogràfica de l'àmbit en aquestes dues parts de gran plana oberta al mar i territori muntanyós que l'envolta. Cal assenyalar que la majoria dels pobles mantenen un nucli molt reconeixible que representa la zona més compacta i més antiga del poble.

La zona de la plana fou estructurada en l'època romana on es va bastir la primera estructura territorial i els primers assentaments que, en part encara perduren avui. En aquesta zona s'han experimentat els forts creixements urbans i industrials de tot l'àmbit, deguts principalment a la petroquímica i al turisme, el que ha generat a la vegada, la creació de nous nuclis, sobretot a l'àmbit del Tarragonès, Baix Camp i Baix Penedès. Els assentaments originaris conserven, en la seva majoria, un centre històric compacte amb eixamples desenvolupats al seu voltant. La tipologia edificatòria en aquest nucli històric respon a un model format per cases entre mitgeres i alineades a vial, amb profunditats i alçades que conformen una trama regular que defineix amb claredat la secció dels carrers i els espais urbans del nucli. Els creixements posteriors han seguit altres models més propis de ciutat com són els blocs plurifamiliars i models de cases aïllades o en filera, més dispersos i agrupats en urbanitzacions.

Es diferencien dos tipus d'assentaments en les zones muntanyoses. Un primer, originat en el període de reconquesta cristiana, està format per pobles situats en punts elevats del territori buscant posicions defensives amb proliferació de construccions religioses, castells defensius i recintes emmurallats, i l'altre, originat posteriorment i directament relacionat amb l'agricultura i la ramaderia, corresponent a models dispersos de masies. Aquest últim es troba sobretot a la comarca del Baix Penedès, mentre que els primers dominen els paisatges del Priorat, Conca de Barberà i part del Baix Camp.

En aquests municipis la tipologia edificatòria està formada per petites agrupacions de cases al voltant d'una església o castell, conformant un nucli fundacional molt compacte que generalment manté el seu caràcter tradicional històric. El teixit d'aquest nucli fundacional es troba a la part més alta del poble i es basa en un assemblat continu d'edificacions entre mitgeres alineades a vial que estructurin la trama urbana i defineixen l'espai públic així com la xarxa viària. A partir d'aquest nucli més compacte s'estructuren les segones corones edificades, normalment seguint el mateix model anterior, menys dens i en alguns casos amb espais agrícoles associats. En general, aquests nuclis conserven les característiques originàries.

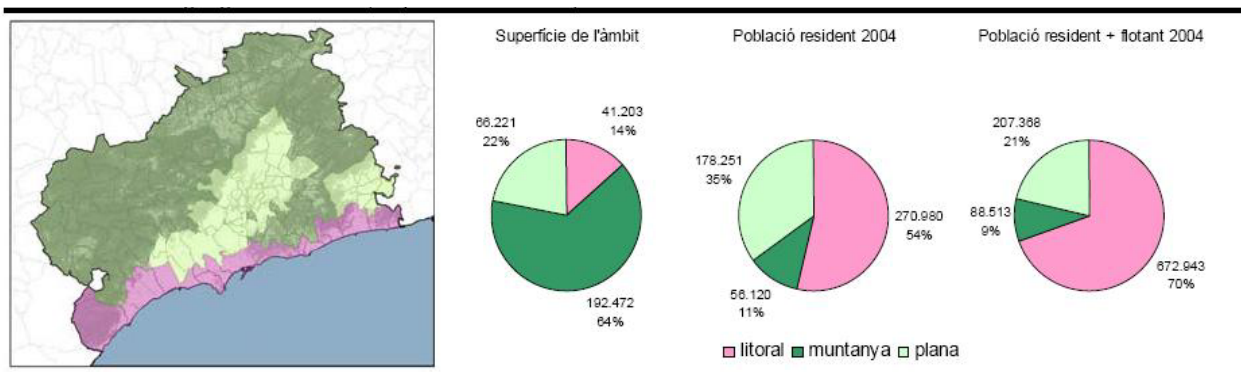
Memòria social

Dins el sistema urbà del Camp de Tarragona els nuclis petits de la zona més muntanyenca són els que segueixen perdent més població, i és a les capitals i els seus voltants on s'ha produït els creixements urbans més importants, degut al desenvolupament de la indústria i sobretot del turisme.

L'evolució de la població en els anys que van de 2001 a 2007 en general ha estat positiva, amb valors per sobre de l'evolució del nombre d'habitants a Catalunya que ha estat del 13%, en el cas del global de l'àmbit i en especial al Baix Penedès amb un creixement del 50%. El creixement absolut de població entre els anys 1995 i 2005 va estar protagonitzat, en particular, per les localitats de més de 10.000 habitants. No obstant, en els últims anys els creixements relatius importants, en alguns casos enormes, s'estan produint en els nuclis petits, propers a les poblacions importants. El patró de poblament està canviant ja que les capitals perden pes relatiu i la població es dispersa.

Les dues comarques que formen la conurbació central del Camp de Tarragona i tenen les dues ciutats més importants del sistema urbà (el Tarragonès i el Baix Camp), concentren el 72% de la població (2007). D'altra banda, cal destacar que la majoria de població es concentra a la costa. En efecte, els municipis litorals, si bé ocupen només el 14% de la superfície de l'àmbit, concentren més del 50% de la població resident del conjunt de l'àmbit. Si parlem de la població flotant, la que es concentra a la franja litoral suposa més del 70% de la població.

Per contra, els municipis petits o molt petits, de menys de 2.000 habitants representen el 75% dels municipis del Camp de Tarragona, però en canvi acullen menys del 10% de la població de tot l'àmbit.

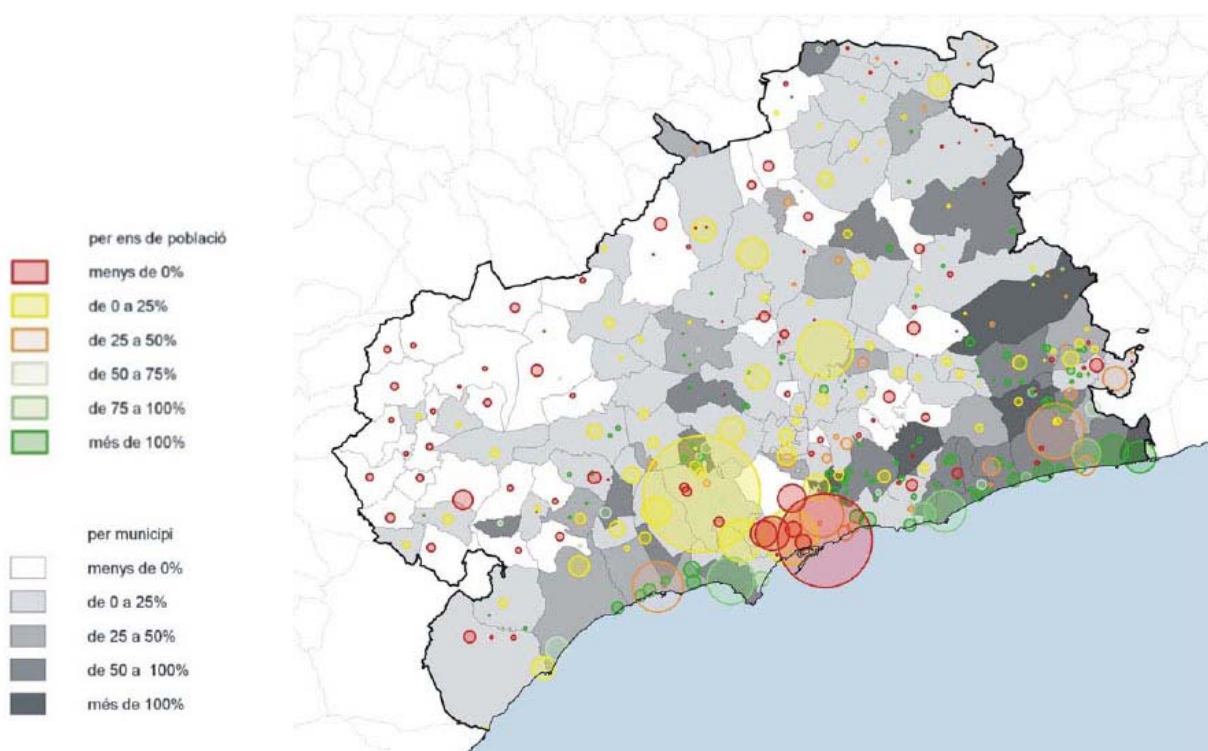


Font: PTPCT

El saldo migratori ha estat en general positiu al total de l'àmbit i a la majoria de les comarques, produint-se l'increment més fort a l'Alt Camp, seguit del Baix Camp i el Baix Penedès.

Per altra banda, les comarques rurals d'interior, el Priorat i la Conca de Barberà, han tingut evolucions positives en el seu nombre d'habitants, en els darrers 6 anys. El Priorat ha augmentat en un 6% la seva població i la Conca de Barberà, un 10%, no obstant això, la representació de totes dues dins el Camp de Tarragona segueix essent pràcticament la mateixa.

Evolució demogràfica, 1991-2001



Font: PTPCT

Bona part dels municipis inclosos en aquestes Normes presenten un continuat descens de població al llarg de l'última dècada, que en la majoria de pobles supera el 10%. No obstant, alguns municipis mostren un creixement positiu, malgrat també s'observa que aquells municipis que han tingut aquest augment de població respecte l'any 1998, en la majoria de casos ha estat gràcies al moviment migratori dels últims anys i no al natural.

	1998	2000	2002	2004	2006	2008	2013	Evolució població
Baix Camp	140.217	143.462	150.762	161.090	173.539	187.403	193.455	28 %
Arbolí	131	139	125	116	105	111	110	-19 %
Febró, la	56	63	63	58	58	49	48	-17 %
Riudecols	1.004	997	1.009	1.064	1.133	1.218	1.293	22 %
Conca de Barberà	18.258	18.541	19.163	19.589	20.388	21.161	20.992	13 %
Forès	67	68	62	59	57	49	49	-37 %
Passanant i Belltall	182	183	198	209	174	175	149	-22 %
Rocafort de Queralt	272	279	273	262	264	284	267	-2 %
Savallà del Comtat	73	75	67	72	72	72	64	-14 %
Priorat	9.119	9.129	9.319	9.521	9.796	9.869	9.756	7 %
Bellmunt del Priorat	307	310	311	308	324	347	313	2 %
Bisbal de Falset, la	245	242	250	244	266	241	219	-12 %
Lloar, el	129	123	123	122	111	115	113	-14 %
Margalef	131	129	128	127	128	120	110	-19 %
Pradell de la Teixeta	219	198	182	199	178	164	191	-15 %
Vilella Alta, la	130	128	116	137	121	112	131	1 %
Vilella Baixa, la	172	174	179	191	198	205	215	20 %
Camp de Tarragona	425.023	442.249	469.285	505.351	553.004	599.804	621.300	32 %
Catalunya	6.147.610	6.261.999	6.506.440	6.813.319	7.134.697	7.364.078	7.553.650	19 %

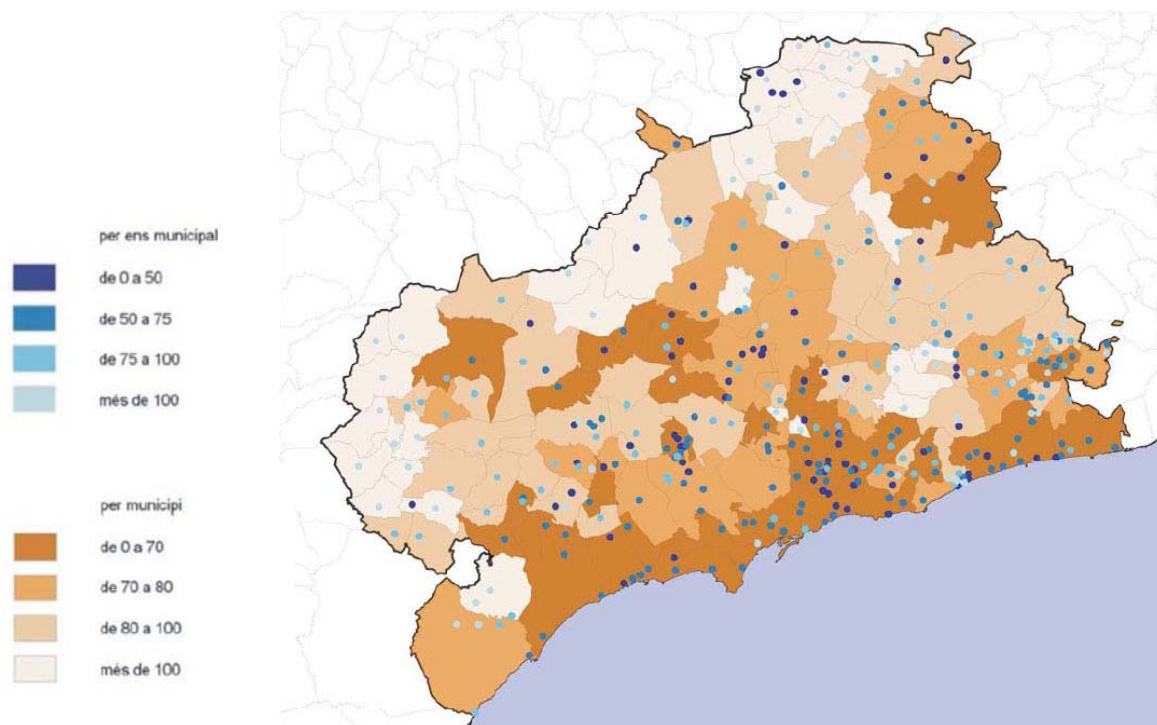
Font: Idescat. Padrons municipals d'habitants i Censos de població.

dates 2001/2011	Creixement poblacional (taxa per 1.000 habitants)		
	Creixement natural	Saldo migratori	Creixement total
Baix Camp	4,26	23,19	27,45
MSP - Baix Camp	-20,03	17,94	-2,09
Arbolí	-5,13	0,00	-5,13
Febró, la	-12,61	-10,81	-23,42
Riudecols	-2,29	28,75	26,46
Conca de Barberà	-2,88	14,24	11,36
MSP - Conca de Barberà	-36,27	10,32	-25,95
Forès	-8,93	-8,93	-17,86
Passanant i Belltall	-15,33	-4,98	-20,31
Rocafort de Queralt	-7,43	8,96	1,53
Savallà del Comtat	-4,58	15,27	10,69
Priorat	-7,24	14,93	7,69
MSP - Priorat	-55,70	73,54	17,84
Bellmunt del Priorat	-15,49	23,46	7,97
Bisbal de Falset, la	-8,88	-0,85	-9,73
Lloar, el	-6,96	8,70	1,74
Margalef	-9,82	-7,93	-17,75
Pradell de la Teixeta	-6,14	12,59	6,45
Vilella Alta, la	-4,40	10,87	6,47
Vilella Baixa, la	-4,01	26,70	22,69
Camp de Tarragona	7,02	143,09	150,11
Total MSP	-20,03	17,94	-2,09
Catalunya	3,04	13,94	16,98

Font: Idescat

Pel que fa la població activa, és al Baix Penedès i al Tarragonès es on es troben les proporcions més elevades, lleugerament per sobre de l'àmbit i de Catalunya. Aquestes comarques són receptores de població en edat de treballar com a àrees de treball atractives i també de zones residencials de qualitat. Per contra el Priorat té un alt percentatge d'habitants majors de 65 anys, comptant amb la població més envellida del Camp de Tarragona.

Taxa de dependència – 2001 (menors de 14 anys i majors de 65 anys)



En aquest sentit, la majoria de municipis inclosos en aquestes normes concentren un percentatge de població de més de 65 anys, al voltant d'un 25% superior a la resta del total de l'àmbit, fet que evidencia el descens constant de població d'aquests municipis, sobretot en aquells de més petita dimensió com Forès, Savallà del Comtat o Margalef, per sobre del 30%. Només en certs casos és interromput pel factor de la immigració, com és el cas d'alguns municipis del Priorat.

dates 2013	Superfície	Població	Edat	
			65 i més	Edat % 65 i més
Baix Camp	697,0km ²	193.455	29.561	15,28%
MSP - Baix Camp	56,4km ²	1.451	274	18,88%
Arbolí	20,8km ²	110	25	22,73%
Febró, la	16,1km ²	48	13	27,08%
Riudecols	19,5km ²	1.293	236	18,25%
Conca de Barberà	650,0km ²	20.992	4.327	20,61%
MSP - Conca de Barberà	66,9km ²	529	157	29,68%
Forès	16,0km ²	49	21	42,86%
Passanant i Belltall	27,4km ²	149	47	31,54%
Rocafort de Queralt	8,5km ²	267	71	26,59%
Savallà del Comtat	15,0km ²	64	18	28,13%
Priorat	499,0km ²	9.456	2.393	25,31%
MSP - Priorat	96,9km ²	1.292	361	27,94%
Bellmunt del Priorat	8,9km ²	313	84	26,84%
Bisbal de Falset, la	14,1km ²	219	72	32,88%
Lloar, el	6,6km ²	113	32	28,32%
Margalef	34,7km ²	110	35	31,82%
Pradell de la Teixeta	21,8km ²	191	46	24,08%
Vilella Alta, la	5,2km ²	131	37	28,24%
Vilella Baixa, la	5,6km ²	215	55	25,58%
Camp de Tarragona	2999,0km ²	621.000	97.290	15,67%
Total MSP	220,2km ²	3.272	792	24,21%
Catalunya	32107,6km ²	7.553.650	1.733.000	22,94%

Font: Idescat

L'anàlisi de l'evolució relativa del parc d'habitatges, és a dir, del percentatge de creixement sobre el parc existent, permet constatar que els creixements s'alineen en els corredors principals d'infraestructures:

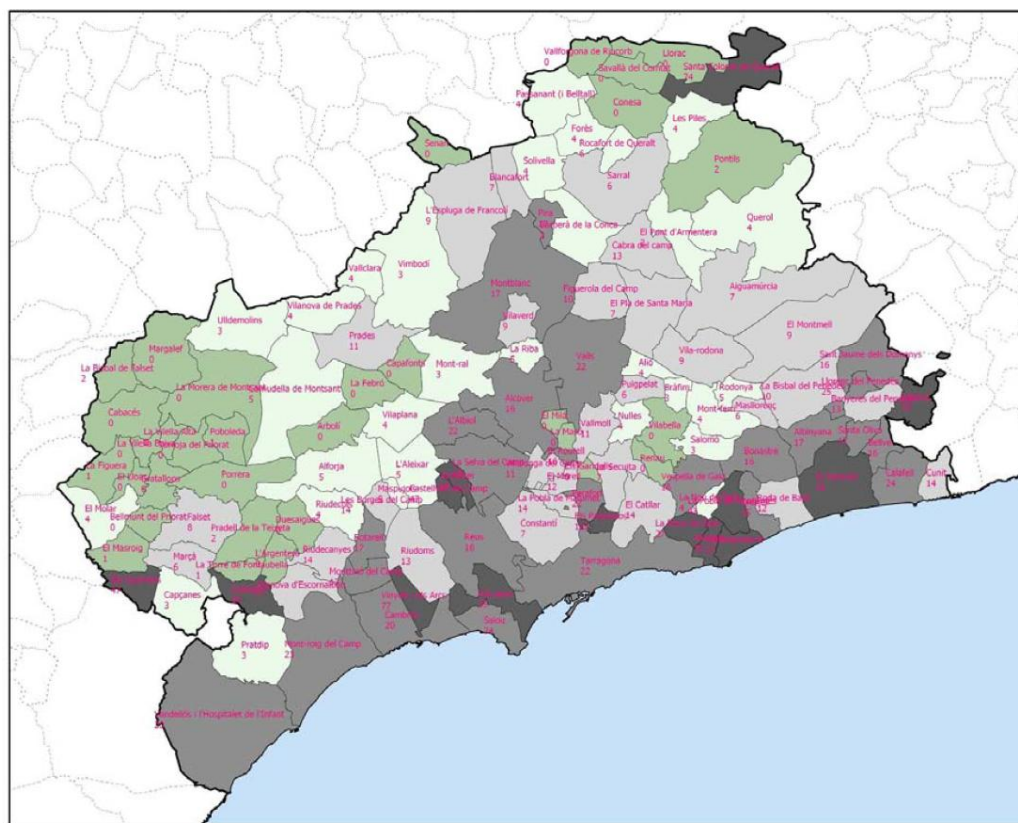
principalment sobre el corredor costaner i sobre l'eix del Francolí entre la conurbació central i Montblanc. En menor mesura, també sobre el corredor de l'AP-2 o autopista de Lleida.

En general predomina la proporció d'habitatge principal, tot i que l'habitatge de segona residència té un fort pes per la seva concentració al llarg de tota la costa. Els assentaments amb una significativa proporció de primera residència denoten un assentament on s'hi viu tot l'any, per tant generalment més multifuncional i ric. En general es disposen sobre els principals eixos de comunicació.

La producció d'habitatge plurifamiliar va força lligada a la franja costanera, especialment a la que se situa al sud de Tarragona i més genuïnament turística, però també la del nord de l'àmbit.

La producció d'habitatge aïllat es concentra, molt especialment a la zona interior, no costanera, del Baix Penedès. Generalment, són habitatges principals d'una població molt vinculada, per raó de treball, a la Regió metropolitana de Barcelona i que busquen un habitatge amb jardí i la tranquil·litat d'una comarca allunyada però alhora prou propera de la gran metròpolis per residir. També preval aquesta tipologia edificatòria a l'entorn de les ciutats de Tarragona i de Reus, on esdevé funcionalment un entorn residencial d'aquestes i en alguns municipis de les muntanyes que encerclen la plana del Baix Camp.

Evolució relativa al parc d'habitatges 1991-2001



Font: PTPCT

% creixement



La dinàmica constructiva ha afectat tot l'àmbit, tot i que amb una intensitat diferent. A primera línia de costa, la pressió urbanística ha suposat que l'any 2002 més del 56% de la superfície estigués ocupada per sòl urbà o infraestructures. Aquest fet ha produït una artificialització de bona part del territori, especialment a la línia de costa, que s'ha urbanitzat intensament, així com en àrees significatives de la plana del Camp i del Penedès.

Les urbanitzacions que proliferaren durant els anys seixanta i setanta del segle XX han seguit evolucions desiguals, tot i que es tracta en molts casos d'espais bastant degradats, amb un ús exclusivament residencial. Paral·lelament a aquestes urbanitzacions, han proliferat pel conjunt del territori promocions de nous habitatges situats a les perifèries de les grans ciutats. Si bé la casuística de la topologia constructiva és molt variada, molts d'aquests nous habitatges segueixen el patró de cases aparellades, una forma edificatòria amb gran consum de sòl. Aquesta tipologia constructiva ha estat la majoritària en algun dels municipis que més han crescut de la plana del Camp.

La centralització dels creixements a les grans ciutats i a la costa, ha provocat per altra banda un fort procés de despoblament en les àrees de muntanya. Això ha comportat l'abandonament de les terres de conreu i l'embosquinament progressiu de les mateixes, contribuint a l'extinció de les masses forestals que s'ha produït en les darreres dècades. A l'actualitat es troben petites pedanies i nuclis abandonats sobretot a la Conca de Barberà.

Tot i això, en els últims anys, la tendència de la població a concentrar-se en grans municipis i ciutats sembla haver-se frenat i el sector agrícola sembla haver recuperat pes específic en l'economia del Camp de Tarragona. Així mateix, els camps de cereals continuen essent encara un dels principals agents, i la vinya ha experimentat en els últims temps un relançament a partir de la producció de vins de qualitat, fet que ha comportat la recuperació d'antics conreus de vinya, sobretot a la comarca del Priorat.

Aquest fre al despoblament de les zones rurals cal sumar-hi la incipient tendència a la restauració d'antics masos i masies per a segones residències. A aquest fenomen cal sumar-hi, a més, la progressiva dinamització del sector del turisme rural amb un important creixement durant el període 2000-2005. Entre el Priorat i la Conca de Barberà, les dues comarques més petites del Camp de Tarragona, aglutinen més de la meitat de l'oferta d'aquest tipus de turisme. Es tracta d'un turisme que exigeix una certa qualitat en el paisatge, per la qual cosa la presència i la demanda de turisme rural és un bon indicador de la qualitat paisatgística d'un determinat àmbit territorial.

	Tipus d'habitatge							
	2001				2011			
	Habitatges familiars				Habitatges familiars			
	principals	secundaris	vacants	total	principals	secundaris	vacants	total
Baix Camp	51.747	26.802	15.026	94.422	73.554	26.805	17.922	118.281
Arbolí	43	54	1	98	49	61		119
Febró, la	25	26	9	60	31	18		53
Riudecols	366	105	92	564	512	62	94	668
Conca de Barberà	6.759	2.971	1.706	11.466	8.375	2.798	2.455	13.628
Forès	26	58	10	94	32	49		85
Passanant i Belltall	86	151	49	286	93	117	43	253
Rocafort de Queralt	116	80	26	222	109	90	48	247
Savallà del Comtat	27	65	9	101	34	52	9	95
Priorat	3.557	2.510	599	6.701	4.021	2.511	1.294	7.826
Bellmunt del Priorat	134	167	13	314	142	99	111	352
Bisbal de Falset, la	81	79	21	181	89	41	49	179
Lloar, el	48	58	5	111	42	61	11	114
Margalef	53	63	9	125	49	73	13	135
Pradell de la Teixeta	75	56	8	139	85	44	26	155
Vilella Alta, la	51	44	22	117	54	43	25	122
Vilella Baixa, la	80	111	25	217	92	100	45	237
Camp de Tarragona	164.080	130.009	45.680	346.046	241.316	122.809	52.301	416.426
Catalunya	2.315.774	514.943	452.921	3.314.155	2.944.944	470.081	448.356	3.863.381

Font: Idescat. Cens d'habitatges 2001-2011. Dades municipals i comarcals.

Aprofundint en el cas dels municipis d'aquestes normes, cal assenyalar que gairebé la meitat han experimentat un creixement pel que fa al nombre d'habitatges, concentrant-se majoritàriament a les comarques de la Conca de Barberà i el Baix Camp i que, en general, la mitja del percentatge total d'habitatges és inferior a la de l'àmbit global del Camp de Tarragona, que a la vegada, és superior a la mitja de Catalunya, degut al moviment edificatori produït a la banda del litoral. En general, l'augment en el parc d'habitatges s'ha produït sobretot en els habitatges secundaris seguidament dels principals. Pel que fa als habitatges vacants també han disminuït, el que fa suposar que molts han estat restaurats i destinats a segona ocupació.

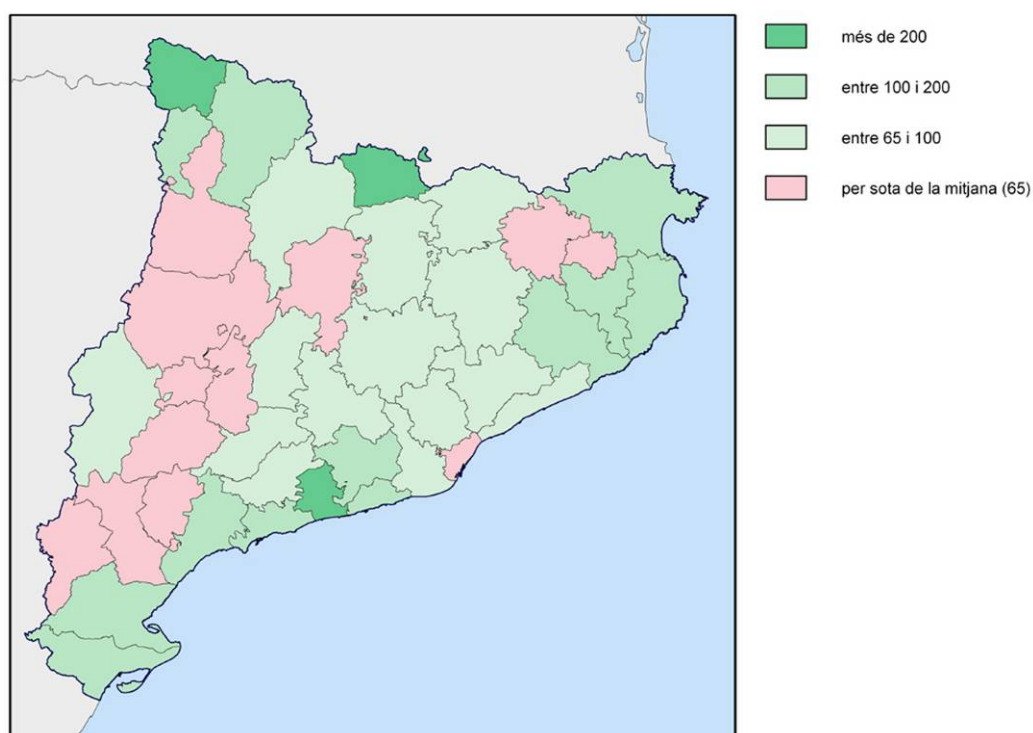
Al Baix Camp el parc d'habitatges dels municipis inclosos en aquestes normes ha experimentat poques diferències.

En els municipis de petita dimensió (inferiors a 100 habitants) en general ha crescut l'habitatge de segona residència i disminuït el vacant.

A la Conca de Barberà, tots els municipis han experimentat un clar augment d'habitatges, superior a la mitja de la comarca, produït sobretot en l'habitatge de segona residència. Destaca Rocafort de Queralt per una important disminució dels habitatges vacants, fet que es justifica pel fort augment de l'habitatge secundari.

El Priorat segueix sent la comarca que ha experimentat menys creixement en el parc d'habitatges dins els municipis d'aquestes normes, sobretot en els habitatges principals, el que fa suposar la migració cap a les ciutats més grans i el continu despoblament en aquells municipis de més petita dimensió coincidents amb una difícil accessibilitat. Destaca només el municipi de la Vilella Baixa amb un creixement positiu que representa un 9% i que està per sobre de la mitja de la comarca.

Intensitat edificatòria 1994-2003 per cada 1.000 habitants



Font: PTPCT

Així doncs, atès l'objecte d'aquestes Normes i la idiosincràsia dels municipis inclosos dins aquest àmbit, cal remarcar els següents aspectes:

- Tot i que cada vegada els habitants dels espais rurals i urbans tenen comportaments que s'aproximen quant a model de vida, el cert és que l'entorn més rural del Camp de Tarragona presenta diferències socials remarcables en relació amb el seu entorn més urbà. Aquestes diferències poden tenir transcendència econòmica i territorial, ja que l'espai rural és feble des del punt de vista demogràfic i té unes perspectives de redreçament més complexes perquè està molt envellit i aquestes dues característiques socials i demogràfiques s'estenen per una àmplia franja del territori. En canvi, les àrees urbanes són les que tenen coixí demogràfic, concentren més canvis socials i poden canalitzar amb més facilitat transformacions derivades de canvis econòmics o d'acollida de noves infraestructures. Gran part dels municipis que componen aquest document formen part d'un primer grup de nuclis de poca població, entorn i activitat principalment rurals. Tenint presents les diferències territorials i socio-econòmiques presents en aquest territori,

cal que els municipis siguin estudiats independentment i en profunditat dins, és clar, del seu marc territorial i d'acord amb les previsions i objectius del planejament territorial.

- La majoria dels municipis que no disposen de planejament tenen escassa població i un creixement negatiu, malgrat alguns presentin una taxa d'immigració positiva. Es tracta de nuclis que sofreixen per augmentar la seva població actual i fins i tot mantenir-la, tot tenint en compte que en èpoques passades la seva població era molt superior. Segurament l'envelliment de la població i la manca de mainada són les dades més preocupants, ja que per una banda s'evidencia un lent i continuat despoblament d'aquest territori i una manca d'equipaments assistencials en aquest sentit i per l'altre es presenta un problema pel que fa als equipaments escolars ja que normalment no hi ha la quantitat suficient de nens per mantenir una escola, el que fa que cada cop més aquestes viles hagin de formar part d'un sistema d'assentaments, on la residència es va deslligant del lloc on hi ha l'activitat o els serveis, aquests distribuïts segons el seu grau d'accessibilitat, oportunitat i gestió.
- Així doncs, atenent a les característiques d'aquests municipis i en concordança amb els objectius d'aquestes Normes, les intervencions que s'han proposat han estat dirigides a completar, regularitzar i reordenar el teixit existent tot considerant-lo teixit consolidat, mantenint les tipologies i solucions constructives pròpies del lloc. En altres casos s'han produït intervencions que en el mateix sentit, han afectat sistemes de vialitat i espais lliures, que sense suposar un creixement real del nucli, han suposat una millora substancial de les condicions del lloc i que han facilitat la gestió urbanística i municipal per a objectius concrets. Altres propostes, les menys, que representen espais de sòl urbà no consolidat, esdevenen transformacions necessàries que completen el nucli. Generalment, es localitzen en les viles amb major població i millor accessibilitat a àrees urbanes més grans, fet que conjuntament a la possibilitat de projectar tipologies més adequades esdevenen oportunitat i possibilitat de previsió per habitatges socials.

Cal recordar que aquestes Normes no tenen com a objectiu les previsions de creixement que li són pròpies al POUM i per tant no proposen sòls urbanitzables, els quals hauran de ser estudiats i valorats en el marc de la redacció del planejament general. En la majoria de casos la previsió per habitatges socials no hauria de suposar un creixement intencionat per aconseguir aquest fi, caldria establir, en canvi, polítiques encaminades a preveure reserves amb destinació a l'habitatge de protecció en el sòl urbà consolidat, de manera que es satisfessin les demandes immediates de la població, en el cas que esdevinguessin necessàries, d'acord també amb l'objectiu principal d'aquest document, de rehabilitar i reformar els edificis existents dels diferents nuclis.

Amenaces i oportunitats

El fort desequilibri en les dinàmiques socio-econòmiques, com s'ha vist amb anterioritat, entre les centralitzades en les capitals de comarca i els municipis en indrets estratègics i/o pròxims a vies ben comunicades, respecte els territoris localitzats a l'alta muntanya sobretot els del Priorat i Conca de Barberà, planteja dissenyar estratègies diferenciades concentrades sobre problemàtiques diferents.

En aquest sentit, alguns nuclis del Camp de Tarragona, situats en indrets estratègics o de confluència o pas de vies de comunicació, són poblacions que presenten un creixement urbà dinàmic i absorbeixen gran part de la població del territori i indústries. Aquest conjunt de poblacions experimenten creixements urbanístics molt superiors al desenvolupament dels nuclis rurals i que s'han de regular primant la compacitat per reduir l'ocupació de territori i evitar la fragmentació territorial i paisatgística, el manteniment de fronteres nítides en el paisatge i l'ordenació adequada de les perifèries.

En les zones amenaçades de despoblament, coincidents amb aquells territoris d'alta muntanya, la prioritat serà el manteniment de les estructures primàries potenciant el seu caràcter original i els seus elements característics com a punts turístics a desenvolupar apostant per una dinamització econòmica lligada a una millora de les infraestructures que relliguin amb l'àrea dels eixos principals de comunicació i facilitin l'accessibilitat en aquelles zones on el relleu no és tan favorable

L'estudi de les amenaces i oportunitats que existeixen al Camp de Tarragona, considerat com àmbit en la seva totalitat, és indispensable per protegir, gestionar i ordenar el territori en clau de sostenibilitat i permet establir pautes per la posterior planificació del territori i del paisatge.

La situació es podria resumir de la manera següent:

- El creixement demogràfic s'ha vist incrementat pel fort moviment de la construcció a la última dècada, concentrat a la línia de costa i al voltant de les capitals de comarques. Fet que ha comportat una intensa ocupació de tota la franja costanera.
- Canvi en l'ús de l'habitatge en els darrers anys, en algunes zones turístiques de la costa, convertint la segona residència en primera.
- Envel·liment general de la població sobretot als petits nuclis rurals, especialment a les àrees muntanyoses.
- La gran densitat i dispersió de construccions, infraestructures i instal·lacions en el sòl no urbanitzable.
- El turisme ha esdevingut la base de l'economia de l'àmbit.
- S'ha produït una millora molt considerable de les infraestructures i els serveis però que a la vegada han fragmentat el territori.

Oportunitats

El Camp de Tarragona presenta una gran varietat de paisatges, amb caràcter propi, que responen a realitats territorials, socials i econòmiques ben diferents, i que fan d'aquest àmbit un territori ben ric i divers des d'un punt de vista paisatgístic.

A tot l'àmbit es troba un patrimoni molt abundant i heterogeni, tot i que encara força desconegut. És necessari, doncs, remarcar que aquest patrimoni és un actiu que cal protegir, conservar, investigar i difondre pel fet de ser una herència insubstituïble dins un triple vessant: bé cultural i identitari, conjunt d'elements singulars que conformen una part rellevant del patrimoni urbanístic i arquitectònic de pobles i ciutats i recurs atractiu capaç de generar activitat turística. Cal preservar les tipologies constructives (masos, molins, barraques, cabanyes, torres, ponts, castells, muralles, esglésies), tipologies d'assentament, restes arqueològiques, centres històrics dels nuclis urbans o altres conjunts arquitectònics, estructures parcel·làries i els seus límits, sistemes d'infraestructures de contenció de sòls (terrasses, bancals), sistemes de reg autòctons (formats per recs tradicionals, fonts, ponts de pedra, passeres, pous, sínies), xarxa de camins públics i camins ramaders, etc.

Gairebé un 31% de l'àmbit es troba inclòs en una o més figures de protecció com a espai d'interès natural (ENPE, PEIN, Xarxa Natura 2000, ZEPA, etc.). La conservació dels valors naturals, culturals i paisatgístics del territori del Camp de Tarragona ha de suposar un actiu per al desenvolupament de l'activitat turística. Com ja s'ha esmentat, el turisme és un element dinamitzador de tot l'àmbit, que té en els municipis de la costa i en alguns de la muntanya, un puntal important dins l'economia de l'àmbit. Cal planificar aquest sector per tal d'incentivar-lo, tenint una especial cura en preservar i ser respectuós amb la natura per tal d'evitar creixements urbanístics insostenibles.

Per altra banda, el futur agrari de l'àmbit depèn en part d'aportar valor afegit a la producció per a mantenir la competitivitat, i, d'una altra banda, els productes de qualitat reconeguda poden transformar-se en reclams turístics com són les denominacions d'origen de qualitat dels vins del Priorat, les altres del sector vitivinícola del Montsant, Penedès, Conca de Barberà, Tarragona i Catalunya, les denominacions d'origen protegides de l'Avellana de Reus i de l'Oli de Siurana i les indicacions geogràfiques protegides del Calçot de Valls i les Patates de Prades. Alhora el fort impuls i dinamisme que té el conreu de la vinya al Priorat i a la Conca de Barberà permet el manteniment d'un paisatge vitivinícola mediterrani de qualitat que és cada cop més valorat.

Fomentar la convivència d'activitats econòmiques i habitatge en els nuclis i àrees urbanes, facilitant la integració dels creixements urbans i de la població immigrada.

Hi ha una creixent consciència social davant la necessitat d'impulsar processos urbanístics que es fonamentin sobre criteris de sostenibilitat.

Els principals fluxos de mobilitat són els urbans i interurbans de l'àmbit central del Camp de Tarragona. Per tant, existeix un gran marge de millora focalitzant les actuacions en una part de tot l'àmbit del Pla territorial.

A nivell europeu, les instal·lacions aeroportuàries regionals estan prenent un paper rellevant en el desenvolupament territorial com a nodes funcionals d'espais metropolitans i pel seu rol de competitivitat en el sector turístic. L'aeroport de Reus, situat entre els termes municipals de Reus i Tarragona, és l'única instal·lació aeroportuària del Camp i disposa d'una molt bona ubicació pel desenvolupament d'aquest paper vertebrador a més de dinamitzar l'entorn socioeconòmic de la zona, ja que es confia que generi activitat econòmica al seu entorn com ara la indústria associada al manteniment dels avions, les activitats logístiques derivades de la presència de vols, escoles de vol o serveis de missatgeria aèria.

Amenaces i riscos

La intensa demanda de sòl al litoral per a ús, sobretot, turístic ha provocat l'expansió de l'espai construït no només a la primera línia de costa, sinó també al rerepaís. Els municipis costaners –i cada cop més, els assentaments situats a segona línia–, es veuen afectats per processos especulatiu vinculats al sector immobiliari, els quals provoquen la dispersió de l'espai construït per tot el territori i fragmenten i modifiquen la fesomia característica dels paisatges mediterranis litorals.

En especial l'existència d'una gran extensió de teixits urbans residencials de baixa densitat ha generat una gran dispersió del sòl urbà i dels seus usos en el territori i, en conseqüència, els sobrecostos i ineficiències en la prestació de serveis, de la mobilitat, etc. que se'n deriven, a banda d'una elevada fragmentació territorial, degradació paisatgística, etc, així com la pèrdua del patrimoni paisatgístic rural i, en conseqüència, la banalització, la homogeneïtzació i la pèrdua d'atractiu turístic i de qualitat de vida, sobretot en les comarques de muntanya.

El garantiment de l'abastament d'aigua constitueix un factor crític de cara a l'establiment de nous desenvolupaments urbans.

Es constata una molt elevada dotació d'infraestructures viàries d'alta capacitat, de pas i de connexió exterior, que contrasta amb els dèficits evidents de vertebració viària interior. No obstant, cal evitar la fragmentació i artificialització dels paisatges en el desenvolupament de les infraestructures de comunicació en l'espai intersticial.

El model de mobilitat actual es troba completament esbiaixat envers els desplaçaments en vehicle privat. La significació dels modes de transport sostenibles (transport col·lectiu, a peu o en bicicleta) és molt reduïda.

El Priorat i la Conca de Barberà poden sofrir la modificació d'un paisatge agrícola tradicional i fràgil, a causa de la concentració parcel·lària i l'expansió de les àrees de conreu de la vinya que, de no fer-se amb cura, poden comportar la desaparició d'elements del patrimoni històric i cultural relacionat amb l'activitat agrària (marges de pedra seca, barraques, etc.).

L'envelliment de la població dedicada a l'agricultura i la pèrdua de competitivitat del sector primari, pot conduir a una pèrdua del tradicional paisatge agrícola en mosaic en favor de la uniformitat paisatgística.

Una part significativa dels espais oberts es troba en una situació de gran fragilitat davant els riscos d'incendis forestals.

També cal remarcar l'existència d'un sistema d'espais naturals aïllats amb falta de continuïtat i alta freqüència humana, sobretot al litoral.

Hi ha clares dificultats per a la pervivència d'alguns nuclis en parts del Priorat i la Conca de Barberà.

L'impacte ambiental dels aeroports és un dels principals elements que pot fer atenuar el seu desenvolupament. La contaminació atmosfèrica, filtracions en el subsòl, tractament d'aigües o protecció d'espais d'interès natural són els altres aspectes ambientals a considerar. Amb tot, la contaminació acústica és probablement l'element de més preocupació per a les regions, interessades en el creixement econòmic però també preocupades perquè les petjades de soroll afectin el mínim nombre de ciutadans possible, cercant solucions ambientalment compatibles amb el desenvolupament futur de l'aeroport.

El Pla de l'energia de Catalunya 2006-2015 és un document necessari que aposta per un consum responsable i per la producció energètica a través dels recursos renovables. Dins d'aquest segon aspecte, i gràcies a les característiques orogràfiques i climàtiques del Camp de Tarragona, trobem grans espais amb unes condicions físiques òptimes per a la ubicació de centrals eòliques i camps solars productius i rendibles. Ara bé, es produeix una dualitat en l'oportunitat de producció energètica i l'impacte que suposen aquestes instal·lacions en tant que provoquen un notable canvi paisatgístic (basat en un fort impacte visual), i que és en molt casos, percebut com a negatiu. A aquest impacte cal afegir els efectes sorgits de l'obertura de noves pistes forestals o l'adequació de les ja existents, a causa de la configuració d'una nova estesa de línies elèctriques per a l'evacuació i distribució de l'energia generada.

La significació de la indústria petroquímica i la seva proximitat a entorns densament poblats i/o rellevants pel turisme genera certs problemes de compatibilitat i una situació complexa quant a la gestió del risc.

3. Directrius i propostes de l'ordenació urbanística

Objectius

En coherència amb les determinacions i els objectius del planejament territorial general, del Pla territorial parcial del Camp de Tarragona i dels criteris de planejament territorial de la Generalitat de Catalunya, les Normes de planejament urbanístic es basen en una sèrie d'objectius generals, successius a una diagnosi socioeconòmica, demografia i territorial, que es proposen de donar resposta a les principals amenaces que el territori presenta i de preservar les seves característiques.

El complex de les Normes de planejament urbanístic és concebre com un document d'ordenació urbanística en desenvolupament de la legislació vigent, que adequant-se al planejament territorial i al planejament urbanístic de rang superior aprovats definitivament, té com principal objectiu garantir que tots els municipis de Catalunya tinguin un planejament general, tal i com exigeix la legislació urbanística, amb una vigència indefinida fins que cada municipi disposi del corresponent POUM executiu.

D'altra banda els documents que configuren les Normes volen ser també els components d'una base de dades territorial actualitzable i ajustable en el seu procés de desenvolupament, a l'abast de la societat civil i de les institucions del territori, que serveixi com a eina de treball de fàcil ús i que ajudi a potenciar la "cultura de planejament", facilitant alhora la gestió i el control urbanístic en el territori.

El Document reconeix els elements patrimonials (arquitectònics, naturals, arqueològics i/o paleontològics) i els conjunts urbanístics que formen la base històrica del territori, els entorns de protecció d'aquests espais i els senders o recorreguts, els espais visuals de connexió que els relacionen, així com la xarxa d'equipaments del patrimoni cultural com part d'una xarxa patrimonial i del paisatge. S'inclouen els monuments, edificis o béns culturals ja protegits per el Consell Comarcal, els catalogats per els mateixos ajuntaments i altres elements patrimonials que es consideren d'interès per al municipi i que s'han recollit, com a inventari, en el curs d'aquest treball. Aquests elements que s'han inventariat de nou inclouen tots aquelles peces i conjunts patrimonials que, pel seu valor cultural o testimonial, mereixen ser conservats o, com a mínim, documentats i que, fins al moment de redacció d'aquestes Normes, no han estat inclosos en l'Inventari del Patrimoni Cultural Català. Aquests elements s'identifiquen i localitzen en els plànols d'ordenació. L'objectiu és l'obtenció i conservació de fonts documentals d'aquests elements, per tal de preservar el seu testimoni cultural, i l'establiment d'un fons de referència d'elements, com a pas previ a la inclusió en els futurs catàlegs que caldria elaborar.

El document conté, a més de les normes d'obligat compliment, un ampli ventall d'informacions, suggeriments i recomanacions i defineix els objectius i els criteris per tal de apropar-se a un desenvolupament sostenible del territori fomentant la governabilitat de la comunitat social dels municipis inclosos en aquest àmbit.

Sòl no urbanitzable

La política de sòl no urbanitzable és un element del planejament territorial tan important com la política d'infraestructures o d'urbanització. La constitució i preservació activa del sòl no urbanitzable és un requisit previ a l'ordenació i possible extensió dels sistemes urbans.

D'acord amb la legislació sectorial en matèria de mediambient i els Plans Territorials, es proposen unes polítiques urbanístiques respectuoses del mosaic agroforestal i de la morfologia urbana tradicional, que garanteixin el desenvolupament integrat i sostenible del territori, aprofitant els recursos endògens que disposa i posant en valor el seu patrimoni agrícola i cultural.

Les intervencions en el sistema d'espais oberts han d'assegurar el respecte a les condicions naturals i paisatgístiques de l'entorn, contemplar els imperatius derivats del principi d'ús racional dels recursos i complir les determinacions relatives a les condicions d'implantació i limitació en l'edificació i ús del sòl que comporten els elements bàsics del territori definits en aquest document, i les determinacions específiques per a cada tipus de sòl.

En aquest marc es defineixen els següents objectius:

- Delimitar i protegir aquells espais oberts que actualment ja estan protegits sectorialment per la legislació ambiental, actualitzant-ne els límits.
- Propiciar la gestió i la protecció del paisatge rural.
- Afavorir la cohesió social del territori i evitar la segregació espacial de les àrees urbanes.
- Ordenar els accessos als nuclis urbans per facilitar la transició entre els espais oberts i els paisatges urbans, reforçant el caràcter i la identitat de les poblacions.
- Definir la xarxa patrimonial i de paisatge entenent el territori com a paisatge cultural complex.
- Ajudar a garantir la continuïtat de l'activitat agrària i del sistema de ramaderia tradicional pel seu especial interès en la gestió dels espais oberts.
- Contribuir a la valorització econòmica dels espais oberts mitjançant l'ús turístic o d'altres usos compatibles amb la seva preservació i afavorint-ne la seva gestió.

Sòl urbà

El document reconeix la totalitat dels nuclis de població com a components del sistema d'assentaments i com valor històric patrimonial a protegir. Secundàriament, segons les estratègies assignades pel Pla territorial parcial del Camp de Tarragona i respecte a les condicions geogràfiques i topogràfiques, d'accessibilitat i de conservació, el document estableix els objectius i criteris per cadascun dels nuclis considerats urbans, determinant la delimitació i l'ordenació precisa del sòl urbà.

L'objectiu principal és la consolidació i rehabilitació i millora dels nuclis com patrimoni urbanístic dels municipis centrant-se en el manteniment, reconstrucció i millora de les trames urbanes existents amb especial atenció al manteniment de la tipologia arquitectònica dominant en el lloc i a la regularització de la franja perimetral i dels accessos.

Per als nuclis amb sòl urbà delimitat les Normes mantenen els objectius, condicions d'ordenació, edificació, ús i gestió que fixa el planejament vigent, exceptuat els casos que no s'ajustin a les directrius establertes per a Llei d'urbanisme i a les del planejament territorial. Així bé, sigui per riscos geològics o d'inundació, sigui per localitzacions poc aptes o d'elevat grau d'interès paisatgístic, sigui per delimitacions excessivament grans i mal proporcionades, les Normes poden modificar les extensions previstes dels nuclis i desclassificar solars no aptes per l'edificació per les raons esmentades.

En aquest marc es defineixen els següents objectius:

- Adequar-se al planejament territorial i al planejament urbanístic de rang superior aprovats definitivament.
- Valorar els nuclis com a patrimoni urbanístic del territori i preservar-los.
- Assenyalar aquells nuclis que no tenen una correcta delimitació de sòl urbà i determinar la desclassificació o modificació d'aquelles extensions dels nuclis que no s'ajustin a les directrius establertes per la Llei d'urbanisme i a les del planejament territorial.
- Assenyalar aquells nuclis deshabitats susceptibles de recuperació i establir les condicions necessàries.
- Establir els criteris d'ordenació espacial i de tipologia i tractament de les edificacions pel que fa a les possibles remodelacions interiors dels nuclis per tal de preservar les característiques pròpies dels pobles d'aquest territori.
- Compactar i completar els teixits urbans dels nuclis, determinant la delimitació del sòl urbà ajustada a la realitat existent i a les condicions físiques de cada nucli.
- Preservar les condicions arquitectòniques, paisatgístiques i ambientals dels nuclis en relació a les preexistències i el seu entorn.
- Ordenar la urbanització al voltant dels nuclis de població i establir les pautes per a què les possibles noves edificacions de replè de la corona exterior del nucli s'integrin sense que desfigurin la seva imatge exterior.
- Promoure l'accés als serveis i el benestar de la població.
- Propiciar la convivència d'activitats i habitatge a les àrees urbanes, fomentant la flexibilitat de les activitats econòmiques permeses i racionalitzant la implantació de polígons industrials o terciaris.
- Establir les reserves de sòl prescrites pel planejament sectorial i/o territorial respecte al sistema d'infraestructures i de mobilitat.

- Millorar les comunicacions internes als nuclis, tot respectant-ne l'estructura i la tipologia urbana.

Criteris d'actuació

Els models urbans dispersos impliquen un consum elevat de recursos naturals amb una segregació de sòls urbans i d'hàbitats naturals, unes majors despeses energètiques i uns nivells més alts de contaminació. Els criteris de planificació urbanística d'aquest document preveuen la compactació i el completament dels nuclis existents, prioritzant la rehabilitació d'àrees interiors i la recuperació de zones degradades.

Les tipologies urbanes de baixes densitats edificatòries impliquen més consum de recursos, costos de manteniment molt més elevats i no afavoreixen la cohesió social. Així s'adopten densitats raonablement elevades que permetin tipologies urbanes més eficients i fomentin una riquesa i diversitat en les relacions socials i econòmiques, de manera que s'afavoreixi la continuïtat de les tipologies existents o se'n produeixi una adaptació.

L'harmonització en la implantació de noves construccions passa per escollir ubicacions adequades i l'obligació de no sobresortir dels perfils del paisatge, mantenir un dimensionat i una proporció d'acord amb les pautes de l'entorn, no generar grans nous terraplens en zones de pendent sinó, descompondre i esglaonar la implantació i revegetar els desmunts o talussos, mantenir el caràcter d'espai rural no artificialitzat, donar un tractament de façana a tots els paraments exteriors de qualsevol edificació amb colors i textures que harmonitzin amb el paisatge i separar les edificacions uns mínims, establerts per normativa, de les lleres dels rius, rieres i barrancs, de les vies generals i de les vies fèrries, de les vies locals i de les autopistes i autovies.

Aquestes Normes, de manera restrictiva han tingut com objectiu recollir i regularitzar la realitat existent dels diferents nuclis, per tal de mantenir les condicions que li proporcionen identitat i potenciar la seva imatge característica. L'homogeneïtzació general de les profunditats, de les alçades o d'altres paràmetres, dins d'un mateix nucli, precisa d'un anàlisi i estudi més concrets que els elaborats per aquest document, per tal de no malmetre les condicions tradicionals i mantenir les característiques pròpies de cada nucli. Cal tenir en compte que aquests aspectes han de ser analitzats en profunditat en el de curs dels treballs del POUM i per tant valorats i concretats en el marc de la seva tramitació.

El tractament de l'espai públic (vialitats, espais lliures i equipaments) ha de ser respectuós amb les condicions de l'entorn i integrar-se a les característiques pròpies del lloc mitjançant l'ús de materials i de les solucions constructives esdevingudes tradicionalment i que han marcat la identitat dels diferents pobles. L'ordenació de l'espai públic ha de minimitzar la utilització d'elements usant preferentment els de l'entorn i existents en l'actualitat. No calen grans transformacions d'un espai sinó l'adequació als seus objectius mitjançant solucions senzilles, de baix impacte i econòmiques.

Així mateix, en el procés d'elaboració d'aquestes Normes s'ha tingut present que molts dels municipis que no disposen en aquests moments de planejament general, ja han iniciat la redacció del corresponent POUM i es troben en fases relativament avançades del procediment. En aquest sentit, cal precisar que en el procés de redacció d'aquestes Normes, s'han analitzat en tot moment, les propostes dels POUMs en redacció, inclosos els Polígons d'actuació urbanística i Plans de millora urbana. Cal dir que la tramitació de les Normes de planejament no suposen, en cap cas, una paralització del procés d'elaboració dels plans d'ordenació urbanística municipal que, en el seu cas, estiguin tramitant els ajuntaments, sigui quin sigui l'estat de tramitació en el que es trobin. Per contra, les Normes de planejament poden representar un ajut en la redacció dels POUMs, ja que podran servir de pauta per a aquests.

El document estableix una normativa general comuna per a tots els municipis de cada àmbit territorial, una memòria i normativa específica, unes ordenances d'edificació bàsiques i uns plànols d'ordenació per a cada municipi i nucli de població.

En aquest marc es defineixen els següents criteris:

Sòl no urbanitzable

- Classificar el sòl de tots els municipis afectats en sòl no urbanitzable i sòl urbà, determinar la seva qualificació urbanística i reflectir en la documentació referida al territori la informació referent a protecció de sòl, aspectes mediambientals, detecció d'àrees de risc i elements patrimonials, de manera que qualsevol intervenció, ús o activitat que s'esdevingui sobre el territori es reguli a partir de la legislació vigent en matèria d'urbanisme i/o sectorial i el que disposa el planejament territorial corresponent.
- Evitar els processos d'implantació urbana i d'edificació en terrenys incompatibles o inadequats, en àrees mal comunicades, no aptes orogràficament o subjectes a riscos.
- Identificar i delimitar uns àmbits de protecció al voltant dels pobles que, sense assolir el grau de valors naturals, agraris i mediambientals dels sòls de protecció especial, convé preservar de la transformació perquè, juntament amb els nuclis urbans, constitueixen conjunts amb un elevat valor paisatgístic, identitari i d'estructuració territorial.
- Respectar la continuïtat funcional dels canals, banquetes i sistemes de reg i, en la mesura del possible, mantenir-los descoberts i amb un tractament paisatgístic adequat.
- Establir normes generals relatives a les edificacions i instal·lacions en sòl no urbanitzable.
- Restringir la localització de construccions rurals en tossals, carenes i parts centrals de fons de vall i en general, en punts focals respecte carreteres i miradors i indrets amb alta fragilitat o exposició visual.
- Promoure la conservació, restauració i posada en valor del patrimoni arquitectònic del territori en les seves diferents variants.
- Promoure l'adequació paisatgística de les instal·lacions associades a les explotacions agràries – magatzems, granges, coberts per a la maquinària, sitges, dipòsits, etc.-.
- Promoure els catàlegs de Masies i d'habitacions rurals i inventaris de bordes.
- Mantenir les pistes, els camins i els marges de pedra en bones condicions.

Sòl urbà

- Promoure accions per tal de recuperar el patrimoni urbà.
- Evitar la transformació dels perfils topogràfics i l'afectació de les panoràmiques i visuals des de la trama urbana vers els espais oberts, així com a la inversa evitar les transformacions que puguin malmetre la imatge global dels nuclis, valor a mantenir i a potenciar.
- Fomentar de la residència associada a les activitats rurals, a les activitats professionals desconcentrades, a la segona residència de reutilització i també als serveis turístics de qualitat i petita escala.
- Preveure reserves d'equipaments i espais lliures adequades a les necessitats particulars de cada municipi.
- Millorar la xarxa infraestructural, condicionant carrers i camins existents i preveient afectacions mínimes així com recuperar traces de camins antics per obrir nous carrers, respectant les preexistències i adaptant-se topogràficament al territori, reduint el impacte al mínim necessari.
- Resoldre la situació de noves zones d'aparcaments necessàries per tal de millorar l'accessibilitat.
- Escollir una correcta ubicació d'un nou element d'activitat econòmica o equipament per tal d'afavorir l'accessibilitat, minimitzant la mobilitat.
- Buscar relligar o donar algun tipus de continuïtat als espais verds urbans (jardins, places, miradors, etc) respecte els espais oberts circumdants.
- Evitar l'excessiva especialització de les diferents parts dels nuclis per millorar-ne el funcionament, fomentant la cohesió tot evitant la segregació social en els teixits urbans i propiciant la integració i les relacions i activitats col·lectives.
- Potenciar la rehabilitació d'edificis existents i tenir en compte l'arquitectura tradicional en les noves edificacions.
- Delimitar en els nuclis, quan sigui necessari, polígons d'actuació urbanística i plans de millora urbana en el sòl urbà, segons el cas, per preveure actuacions de consolidació, regularització i transformació, facilitant la gestió d'aquestes propostes, i operacions d'obtenció de sòl públic, de caràcter puntual, que millorin les condicions dels nuclis.
- Evitar models urbans, tipologies edificatòries i materials impròpies de la zona.

- Fomentar la construcció sostenible amb l'adopció de projectes de baix impacte ambiental, la utilització de materials ecològics, la utilització de solucions constructives adequades, la introducció d'energies renovables, etc.
- Redactar unes fitxes normatives d'edificació per a cada municipi i/o nucli amb l'objectiu de regular les condicions estètiques i els elements les edificacions i adaptar-les a les condicions històrico-ambientals de l'entorn físic i geogràfic en el que s'insereixen.

Efectes ambientalment significatius

Els efectes ambientalment significatius de l'ordenació de caràcter bàsic d'aquestes Normes han estat avaluats en el planejament territorial, especialment pel que fa a la regulació del sòl no urbanitzable. L'avaluació ambiental de les propostes dels Plans territorials parcials, sobre les que es fonamenten aquestes Normes, es van resoldre favorablement amb les següents dates de resolució de conformitat sobre la memòria ambiental:

PTP Camp de Tarragona: 10.12.2009

Els canvis respecte de la versió de les NPU aprovades el 2010 es detalla en l'informe de participació institucional i pública que acompanya aquest document.

Pel que fa al primer punt, la possibilitat de la modificació d'elements d'aquestes Normes queda subjecte a la justificació de la coherència de la proposta de modificació amb les previsions de les NPU, i de la oportunitat i la conveniència de la iniciativa en relació amb els interessos públics i privats concurrents. Per tant, qualsevol modificació de les NPU s'entén que ha de quedar en el context definit en els diferents apartats d'aquestes NPU.

Pel que fa al segon punt, es garanteix el manteniment de la funcionalitat de l'àmbit d'espais lliures modificat. D'altra banda, es tracta d'un precepte establert per la normativa urbanística vigent i s'emmarca en un model de desenvolupament urbanístic sostenible.

Pel que fa al tercer punt, l'ajustament als paràmetres establerts per una normativa vigent i per tant que ja ha estat en qualsevol cas avaluada al seu torn, si s'escau.

Els impactes significatius ambientalment de l'aplicació de les NPU són de forma resumida:

- L'adopció per part del planejament urbanístic municipal d'un sistema d'espais oberts urbanísticament protegit. Això comporta la protecció dels espais naturals de valor (representativitat dels hàbitats i espècies, interès geològic, forestal, o fauna) i la connexió territorial, la protecció de les zones actives en el cicle de l'aigua, com també les àrees de risc i vulnerabilitat, i la protecció dels espais de valor agrari i/o paisatgístic.
- La protecció del paisatge pel que fa a la l'adequació de les instal·lacions associades a les explotacions agràries, la transformació dels perfils topogràfics i l'afectació de les panoràmiques i visuals dels nuclis.
- El reforçament de la vertebració urbana per la mixticitat i la compacitat dels nous teixits urbans, i per evitar l'establiment indiscriminat d'edificacions en els espais oberts.

Contingut del document

El document conté una part comuna formada per una memòria i normativa generals per a tots els municipis d'un àmbit territorial i una altra part concreta de cada municipi formada per una memòria i normativa específiques i plànols de proposta on s'analitza cada municipi nucli a nucli i on es determinen els objectius i propostes. Així doncs, el contingut dels documents és el següent:

Memòria descriptiva i justificativa de l'àmbit territorial

- Justificació del document
- Marc Legal
- Informació / Anàlisi
- Directrius i propostes de l'ordenació urbanística

Informe de participació institucional i pública

Normativa urbanística general de l'àmbit territorial

- Disposicions de caràcter general
- Règim urbanístic del sòl
- Disposicions addicionals
- Disposicions transitòries

Memòria i normativa específica del municipi

- Informació general del municipi
- Criteris, objectius i propostes generals del municipi
- Descripció dels nuclis
- Objectius i propostes de cada nucli
- Fitxes de polígons d'actuació urbanística, plans de millora urbana i de plans especials
- Fitxes normatives de l'edificació per nuclis
- Llistat d'elements de protecció de Patrimoni arquitectònic i arqueològic

Plànols proposta

Plànols del sòl no urbanitzable (SNU)	E:1/ 10.000 – 1/ 20.000
Plànols d'ordenació del sòl urbà (SU)	E:1/ 1.000 – 1/ 2.000
Ortofotomapes	E:1/ 1.000 – 1/ 2.000

Annex

Estudis geològics i estudis concrets de la inundabilitat d'alguns rius

Estratègies i metodologia dels treballs

Per tal de comprendre i reflexionar sobre el sentit general d'aquestes Normes és important tenir present que es basen en les Normes de planejament urbanístic dels municipis sense planejament, aprovades l'any 2010. Així, per tal de comprendre i poder reflexionar sobre el sentit general de la proposta que ara es tramita és necessari explicar la metodologia, estratègies i procés de redacció dels treballs de les Normes aprovades el 2010, i que és el que a continuació es relaciona:

Per tal de dur a terme aquest treball de la manera més efectiva s'ha realitzat un primera fase de preparació i recopilació de tota aquella documentació necessària a tenir en compte per a l'elaboració d'aquestes Normes urbanístiques.

Primerament s'han recollit les dades bàsiques del municipi com són la seva situació, superfície, població, economia, habitatges i entitats que el configuren, per tal de tenir un enfocament geogràfic i demogràfic que ens situï dins el territori i ens aproximi a una idea prèvia de les necessitats del municipi.

S'ha reunit la següent informació imprescindible per analitzar la realitat física del territori que serveix i consta com a material d'anàlisi a l'abast de la pròpia Direcció General d'Urbanisme, i institucions del territori que ho requereixin:

- *La legislació urbanística vigent i les legislacions concurrents sectorials.*
- *Els espais referits a les proteccions per la legislació sectorial i territorial (PEIN) i els espais protegits referits a la Xarxa Natura 2000, iniciativa europea que comprèn les àrees d'especial protecció per a les aus (ZEPA), llocs d'interès comunitari (LIC) i zones d'especial conservació (ZEC).*
- *El Planejament de rang superior referit als plans territorials, plans territorials parcials, plans directors urbanístics i plans sectorials que en determina la informació referida i necessària de caràcter territorial sobre espais oberts, infraestructures i sistema d'assentaments.*
- *El Planejament vigent pel que fa a les delimitacions de sòl urbà, si n'és el cas. Aquestes delimitacions expressen les expectatives de creixement de cada municipi nucli a nucli, en el moment de la seva redacció.*
- *El Planejament en tràmit que aporta una visió de la situació i possibilitats actuals de cada municipi, a més de tota la informació que s'està elaborant per l'estudi i redacció del POUM. Aquest document, al mateix temps, s'analitza i es valora per part de la Direcció General d'Urbanisme que pretén d'aquesta manera agilitzar el procés d'elaboració d'aquest document de POUM, vers la seva aprovació definitiva.*
- *La informació referent a inundabilitat que comprèn els estudis concrets sobre la inundabilitat de les diferents conques dels rius principals, els estudis hidrològics que s'estan realitzant per motiu dels POUM i la informació aportada pel Departament de Medi Ambient que mostra les àrees possibles de risc per inundabilitat.*
- *La informació geològica referida als estudis preliminars recopilats per a cada municipi que identifiquen la perillositat geològica en els sectors de desenvolupament urbà pertinents redactats per l'Institut Cartogràfic de Catalunya realitzats a instàncies de la Direcció General d'Urbanisme. Aquests dictàmens preliminars donen una probabilitat de l'activitat d'un fenomen natural i recomanen en cas de perillositats mitges o altes la realització d'estudis complementaris que aportin informació més acurada.*
- *La informació patrimonial facilitada en part per la Direcció General de Patrimoni Cultural, pels Consells Comarcals i els propis municipis, que proporciona la relació dels béns d'interès històric, arquitectònic, ambiental i paisatgístic diferenciats segons el seu nivell de protecció d'interès nacional (BCIN) i interès local (BCIL) o inventari d'elements d'interès patrimonial.*
- *Els catàlegs del paisatge que, en quant documents de caràcter descriptiu i prospectiu que determinen la tipologia dels paisatges de Catalunya, identifiquen llurs valors i llur estat de conservació i proposen els objectius de qualitat que s'han de complir.*
- *La informació cadastral que proporciona una aproximació a la realitat de la propietat actual i dels límits del sòl urbà consolidat actualment.*

També s'han estudiat i valorat en aquest document, segons el cas, tota aquella documentació que pugui aportar algun tipus d'informació complementària, com convenis i acords existents... Així mateix, s'han incorporat les valoracions i determinacions dels diferents organismes sectorials.

Finalment, s'ha elaborat una base de dades que recull tota aquesta informació per tal de fer un seguiment efectiu de tot el procés, que formi part d'una base de dades territorial actualitzable a l'abast de la societat civil i de les institucions públiques que ajudi a entendre les problemàtiques pròpies d'aquests municipis i del territori en general.

Per a cada municipi s'ha realitzat un anàlisi previ a la visita a cada nucli i s'ha estudiat les característiques i morfologia de cada poble, les tipologies existents, analitzant les seves possibilitats, oportunitats i/o debilitats. També s'han localitzat els espais protegits, les infraestructures i el sistema hidrogràfic, les possibles zones de risc, així com els possibles àmbits de reordenació i/o transformació, tenint en compte, si s'escau, les expectatives de les delimitacions de sòl urbà existents i/o previsions del POUM.

El moment més important en l'elaboració dels treballs de les Normes ha estat la visita a cada un dels nuclis dels municipis. El treball de camp ens aporta la informació de la realitat existent i és la manera de reconèixer amb la màxima exactitud aquesta realitat però també permet analitzar i valorar les possibles oportunitats i debilitats en el terreny. S'ha documentat tota aquest treball mitjançant un aixecament fotogràfic que serveix com a fons de dades de seguiment a la Direcció General d'Urbanisme.

El treball de camp ha inclòs una reunió amb representants de l'ajuntament de cada municipi, amb l'objectiu d'informar de les característiques del present document en quan al seu contingut, tramitació, així com contrastar les propostes del POUM en redacció, en cas que l'estiguin tramitant, i recollir tota aquella informació que es consideri necessària per part de l'ajuntament per tal d'incorporar-la al document.

Pel que fa al reconeixement de la realitat existent, s'ha identificat les tipologies edificatòries existents, la seva estructura i paràmetres com alçades, número de plantes i profunditats, els sistemes d'equipament, zones verdes i serveis tècnics, així com les zones afectades per riscos ambientals i/o geològic, si n'és el cas. També s'han localitzat els espais buits i/o en ruïnes, els usos existents dins el nucli, les edificacions fora d'ordenació, els elements o conjunts d'interès patrimonial existents (BCIN i BCIL), així com d'altres elements significatius, com podria ser el cas d'abeuradors, fonts, pous, canals....

Cal dir que s'ha tingut present, en tot moment, que molts dels municipis que no disposen actualment de planejament general, ja han iniciat la redacció del corresponent POUM i es troben en fases relativament avançades del procediment. En aquest sentit cal precisar que en el procés de redacció d'aquestes Normes, s'han analitzat i valorat les propostes dels POUMs en redacció, inclosos els Polígons d'actuació urbanística i Plans de millora urbana.

A l'hora d'analitzar les oportunitats i debilitats, s'ha estudiat la viabilitat de les possibles propostes de creixement (establertes pel POUM i/o per la DSU si s'escau) i se'n han determinat, segons el cas, pautes futures o altres possibles transformacions.

També s'han estudiat les millores en l'accessibilitat dins els nuclis i els límits dels pobles tenint en compte la seva imatge global i la seva relació amb l'entorn i per últim s'han determinat els espais de valor paisatgístic i/o ecològic.

Un cop recollida tota aquesta informació, analitzada i valorada, s'ha establert una delimitació del sòl urbà i s'ha ordenat el sòl no urbanitzable d'acord amb els objectius i criteris establerts en aquest mateix document, potenciant el manteniment de l'estructura urbana existent dels pobles i la salvaguarda dels espais lliures que els envolten de manera que es preservi la imatge del conjunt de població amb el seu entorn.

Segons el que estableix la Llei d'Urbanisme s'ha determinat dins el sòl urbà, aquell sòl consolidat que té la condició de solar i el no consolidat corresponent a aquelles zones on es preveuen actuacions de transformació urbanística. En aquest sentit, s'han proposat, segons el cas, sectors subjectes a plans de millora urbana (PMU) i plans especials urbanístics (PEU) i/o en polígons d'actuació urbanística (PAU). Cal assenyalar, que aquestes actuacions són operacions puntuals que pretenen millorar espais concrets

o completar teixits existents, les seves condicions d'execució seran directament proporcionals al tipus i situació de l'actuació i calen que siguin valorades en el mateix context de la intervenció, pertany al POUM l'estudi i decisió dels possibles creixements que han d'establir-se en cada nucli, en el cas que sigui necessari.

Un dels objectius generals és la renovació i rehabilitació dels teixits existents per tal de donar continuïtat al sòl urbà vigent potenciant el seu caràcter. Les tipologies edificatòries s'han ajustat a les existents, tot mantenint la tradició i característiques morfològiques del lloc, de manera que la seva implantació sigui el màxim d'eficient en el consum del sòl.

Dins el **sòl urbà consolidat**, s'han portat a terme les següents actuacions:

- La qualificació específica dels terrenys mitjançant zones, definint la naturalesa d'aquestes per tal de diferenciar l'ordenació històrica, formada per un teixit compacte i/o obert, dels creixements dels teixits antics tradicionals situats a l'entorn d'aquests que en segueixen l'estructura, d'aquelles noves transformacions corresponents, segons el cas, a altres models tipològics de baixa densitat ben diferents dels anteriors.
- La regulació per a cada zona dels usos principals i compatibles admissibles.
- La regulació dels paràmetres d'edificació per a cada zona, a banda que s'ha tractat de reflectir específicament la màxima informació al respecte, en els plànols d'ordenació de cada nucli, assenyalant alçades, profunditats, número de plantes... atenent a les característiques pròpies de cada un d'ells.
- La definició del traçat i característiques de la xarxa viària determinant les alineacions i rasants, efectuant, segons el cas, petites afectacions per millorar la circulació viària en alguns punts garantint així, una bona accessibilitat. Cal assenyalar al respecte que no s'ha diferenciat cap jerarquia viària, com poden ser els carrers d'ús preferent per a vehicles, dels restringits, per a ús exclusiu de vianants, etc... Serà l'ajuntament qui gestioni aquests vials atenent les característiques pròpies dels mateixos, de manera que es garanteixi la mobilitat dins el nucli, al mateix temps que es mantingui la identitat dels diferents espais.
- La delimitació de polígons amb l'objecte de gestionar de forma integrada el completament de la urbanització a través de petites actuacions que millorin el teixit consolidat, compactant-lo, regularitzant-lo i reordenant-lo, tot mantenint la seva estructura i definint, segons el cas, diferents afectacions corresponents a vialitat o espais lliures amb l'objectiu de millorar el conjunt de la trama urbana.

En el **sòl urbà no consolidat**, inclosos dins els sectors i polígons d'àrees pendents de transformació, es determina el següent :

- Delimitació i objecte d'aquests sectors i polígons definint l'àmbit d'aplicació i els seus objectius.
- Determinació dels sistemes inclosos dins els sectors definint la seva vinculació a efectes de gestió preveient, si és el cas, les connexions amb les infraestructures exteriors a càrrec del sector.
- Assenyalar, si correspon, la reserva per a la construcció d'habitatge de protecció pública.
- Determinar, si correspon, altres requeriments com ara el manteniment d'algun element característic del poble.

A més, aquest document, defineix les condicions estètiques pròpies per a cada població a través de l'elaboració d'una **fitxa normativa de l'edificació** concreta per a cada nucli, tot indicant les opcions dominants i les compatibles, depenen de la tipologia edificatòria, l'àmbit, l'evolució històrica de les edificacions... que expressen unes característiques i tradicions constructives pròpies de cada nucli:

Les opcions dominants es refereixen a aquelles condicions característiques del nucli, lligades a la identitat històrica i cultural del municipi i del territori i que són d'obligat compliment per tal de mantenir les característiques i imatge pròpies de la població.

Les opcions compatibles permeten donar flexibilitat en la utilització de diversos materials així com elements de l'edificació, però caldrà justificar degudament la seva utilització a través de tota aquella informació que indiqui la seva compatibilitat amb les opcions dominants. És per aquest motiu que en la fitxa es contemplen criteris de cromatismes (tons, intensitats i textures) que, en alguns casos, defineixen amb més claredat la imatge del nucli que no pas la elecció de materials.

El sòl no urbanitzable es correspon a aquelles parts del territori que, en principi, han de ser preservades de la urbanització i, en general, dels processos que puguin afectar negativament els seus valors paisatgístics, ambientals, patrimonials i econòmics, sense perjudici de les actuacions que es poden autoritzar en les circumstàncies i condicions que aquest document de normes estableix.

Així mateix, les noves edificacions, entre les admissibles per la legislació urbanística, degudament acompanyades amb l'avaluació ambiental i paisatgística pertinents, tindran caràcter excepcional i només s'admetran quan es demostrï que milloren el paisatge o la gestió de l'espai obert.

Aquest document ordena el sòl no urbanitzable dels municipis afectats per aquestes Normes mitjançant la regulació general del sòl, la definició dels elements territorials bàsics, l'establiment de mesures de gestió per al desenvolupament sostenible i la regulació de les construccions i els usos.

La qualificació del sòl no urbanitzable ve determinada per :

- *Els espais naturals protegits comprès en aquells àmbits de protecció establerts en la normativa sectorial (PEIN, Xarxa Natura 2000, ENPE).*
- *Els sòls de valor natural i de connexió corresponent a aquelles àrees homogènies reconegudes pel planejament territorial i urbanístic de rang superior.*
- *Els sòls de valor agrícola i paisatgístic i ecològic de valor corresponent a aquells terrenys que convé preservar de la transformació, situats normalment a l'entorn dels nuclis, formant un conjunt i imatge característics que no es poden dissociar, sigui perquè tenen un valor paisatgístic, d'identitat, d'estructuració territorial o d'interès social o un valor per activitats econòmiques estratègiques compatibles amb el sòl no urbanitzable o de reserva per raons de localització, connectivitat, topografia i condicions per possibles infraestructures o per l'existència de riscos geològics, d'inundabilitat o altres afectacions. En alguns dels nuclis no s'ha precisat aquesta qualificació de protecció paisatgística a l'entorn dels nuclis, tenint en compte que aquests sòls ja tenen una protecció superior com a espai natural protegit (PEIN, Xarxa Natura 2000...) o sòls de valor natural i de connexió.*
- *Els sòls de valor rústic inclosos dins els considerats de protecció especial o territorial anomenats com a sòls de protecció preventiva pel planejament territorial.*
- *En algun cas, es preveu la formulació de plans especials urbanístics per a determinats àmbits o per a la implantació d'usos o activitats.*

*Respecte el sistema **d'equipaments, dotacions i serveis**, s'identifiquen els existents tan en sòl urbà com en sòl no urbanitzable, i es concreta la ordenació dels previstos o proposats, en sòl urbà, segons uns criteris que assegurin el desenvolupament i funcionament equilibrat dels nuclis, no obstant la no identificació d'un equipament, dotació i/o servei existent en els plànols d'ordenació del sòl no urbanitzable, sempre i quan hagi estat legalment implantat, implica el seu reconeixement i manteniment de les seves condicions actuals.*

*Pel que fa les **proteccions** derivades dels valors del territori, s'estructuren segons afectacions per infraestructures, proteccions al patrimoni i paisatge i riscos geològics, d'inundabilitat i d'incendis.*

- *Respecte les infraestructures, es recull i s'ajusta la informació contemplada pel planejament territorial i planejament sectorial corresponent. En els plànols d'ordenació es recullen els traçats de les carreteres (nacional, comarcal i local), les possibles variants, les afectacions i distàncies de la línia d'edificació. Aquests traçats tenen caràcter indicatiu que haurà de ser ajustat en els documents sectorials que concretaran tècnicament cada tram dels vials.*
 - *Quan es parla de Patrimoni i paisatge s'entén l'àmbit territorial com un paisatge cultural on es troba des d'elements de patrimoni ja reconeguts i declarats, com elements culturals i paisatges patrimonials. Aquests elements estan estretament lligats a la identitat dels pobles i del territori que els conté i a més en configuren la seva morfologia. En aquest sentit, cal establir les mesures de protecció i preservació de la seva degradació.*
- A banda dels béns d'interès ja declarats (BCIN i BCIL), aquest document recull aquells altres elements que tinguin un interès històric, arquitectònic, ambiental i paisatgístic rellevant en la lectura del municipi que mereixen ser conservats o com a mínim documentats.*
- *Pel que fa a riscos i d'acord el que determina la Llei d'Urbanisme "és prohibit d'urbanitzar i d'edificar en zones inundables i en zones de risc per a la seguretat i el benestar de les persones, salvant les obres vinculades a la protecció i la prevenció dels riscos", aquest document té l'obligació i la responsabilitat de delimitar amb precisió les àrees de risc i de condicionar els*

desenvolupaments a les possibilitats reals del territori, sense deixar que la pressió immobiliària comprometi el futur, perquè la prevenció sempre és molt més eficaç i infinitament més econòmica que les mesures protectores a posteriori. Abans de l'autorització de qualsevol activitat s'han de tenir en compte tots els possibles riscos i en cas d'estar afectat serà necessari un estudi detallat que avaluï el grau de perillositat i determini les mesures necessàries en cada cas. Els riscos a tenir en consideració són: la inundabilitat, risc geològic i d'incendi.

Pel que fa als riscos geològics s'han tingut en compte els estudis preliminars realitzats per l'Institut Cartogràfic de Catalunya en l'àmbit de cada municipi. Tot i així en cas que s'observi risc de perillositat geològica no contemplat en aquest document de Normes serà perceptiu l'informe corresponent previ a qualsevol llicència d'edificació.

El risc d'inundabilitat ha de tenir en compte els tres períodes d'avingudes de retorn de l'aigua que fixa la Llei sectorial. Tot i així en cas que s'observi risc d'inundabilitat no contemplat en aquestes normes serà perceptiu l'informe de l'Agència Catalana de l'Aigua (ACA) previ a qualsevol llicència d'edificació.

En quant al risc d'incendi, serà necessari tenir present els requeriments normatius referits a les mesures de prevenció d'incendi d'acord amb la legislació sectorial corresponent, i demanar el perceptiu informe de la Direcció General de Prevenció, Extinció d'Incendis i Salvament. En cas que s'observi possible risc d'incendi no contemplat en aquest document de normes serà perceptiu l'informe corresponent previ a qualsevol llicència d'edificació.

Totes aquestes actuacions s'han projectat sobre uns plànols d'ordenació sustentats per una normativa bàsica de tot l'àmbit territorial, que estableix les determinacions en cada classe i categoria del sòl, acompanyats d'una memòria general de cada àmbit i una memòria i normativa específiques de cada municipi.